

# แผนป้องกันบรรเทาสาธารณภัย

พ.ศ.2564 – 2570



องค์การบริหารส่วนตำบลเขวาไร่

อำเภอนาเชือก

จังหวัดมหาสารคาม

## สารบัญ

เนื้อความ	หน้า
1. วัตถุประสงค์ ขอบเขต และหลักการป้องกันและบรรเทาสาธารณภัย	1
2. สภาพทั่วไปของท้องถิ่น	3
3. สถานการณ์ความเสี่ยงภัยของพื้นที่	7
4. การกำหนดองค์กรและกำหนดผู้รับผิดชอบ	11
5. การเตรียมการป้องกันและบรรเทาสาธารณภัยการปฏิบัติก่อนเกิดสาธารณภัย	13
6. การปฏิบัติในภาวะฉุกเฉินการปฏิบัติเมื่อเกิดสาธารณภัย	17
7. การอพยพ	22
8. การฟื้นฟูและบูรณะ	27
9. การประสานการปฏิบัติงานกับหน่วยงานอื่น ๆ	31
10. ภาคผนวก	32

# บทที่ 1

## บทนำ

### วัตถุประสงค์ ขอบเขต และหลักการป้องกันและบรรเทาสาธารณภัย

#### 1.1. หลักการและเหตุผล

การจัดทำแผนป้องกันและบรรเทาสาธารณภัย เป็นการเตรียมการขององค์การบริหารส่วนตำบลเขาวัวไร ที่จะป้องกันและบรรเทาสาธารณภัยที่เกิดขึ้นในพื้นที่ เพื่อให้มีมาตรการรักษา เยียวยาแก่ผู้ซึ่งได้รับความเดือดร้อน ทั้งนี้การดำเนินการจัดทำแผนป้องกันและบรรเทาสาธารณภัย เพื่อให้เป็นไปตามอำนาจหน้าที่ของ องค์การบริหารส่วนตำบลเขาวัวไร ตามกฎหมายต่าง ๆ ดังนี้

- พระราชบัญญัติสภาพตำบลและองค์การบริหารส่วนตำบล พ.ศ. 2537 มาตรา 67
- พระราชบัญญัติกำหนดแผนและขั้นตอนการกระจายอำนาจให้แก่องค์กรปกครองส่วนท้องถิ่น พ.ศ.2542
- พระราชบัญญัติป้องกันและบรรเทาสาธารณภัย พ.ศ.2550 มาตรา 16
- ฯลฯ

#### 1.2. วัตถุประสงค์ของการจัดทำแผนป้องกันและบรรเทาสาธารณภัย

- เพื่อให้องค์การบริหารส่วนตำบลเขาวัวไรมีแนวทางในการดำเนินงานด้านการป้องกันและบรรเทาสาธารณภัยได้อย่างมีประสิทธิภาพ ประสิทธิผล
- เพื่อให้คณะผู้บริหารขององค์การบริหารส่วนตำบลเขาวัวไรใช้เป็นเครื่องมือและแนวทางในการตัดสินใจ สำหรับการดำเนินการด้านป้องกันและบรรเทาสาธารณภัย
- เพื่อให้ประชาชนในพื้นที่องค์การบริหารส่วนตำบลเขาวัวไร ได้รับบริการสาธารณะด้านป้องกันและบรรเทาสาธารณภัยอย่างน้อยในระดับมาตรฐานขั้นพื้นฐาน
- เพื่อให้เกิดความชัดเจนในแนวทางปฏิบัติ ในด้านการป้องกันและบรรเทาสาธารณภัย

#### 1.3. ขั้นตอนในการจัดทำแผนป้องกันและบรรเทาสาธารณภัย

1. การแต่งตั้งคณะผู้รับผิดชอบในการจัดทำแผน (Plannig team)
2. กระบวนการในการจัดทำแผนป้องกันและบรรเทาสาธารณภัย(Planning Procedure) มี 4 ขั้นตอนดังนี้
  - 1) การทบทวนแผนที่มียู่เดิม (Review of existing plan)
  - 2) การวิเคราะห์ความเสี่ยงอันตราย (Hazards analysis)
  - 3) การประเมินความสามารถขององค์กร (Capability assessment)
  - 4) การจัดทำร่างแผน

#### 1.4 เป้าหมายในการจัดทำแผนป้องกันและบรรเทาสาธารณภัย

- ทุกภาคส่วนมีส่วนร่วมและให้ความร่วมมือในระบบการบริหารจัดการสาธารณภัยทั้งใน ระยะก่อนเกิดภัย ระหว่างเกิดภัย และหลังเกิดภัย

- มีความพร้อมด้านทรัพยากร ซึ่งประกอบด้วยงบประมาณ บุคลากร เครื่องจักรกล ยานพาหนะ และเครื่องมืออุปกรณ์ ที่จำเป็นต้องใช้ในการป้องกันสาธารณภัย บรรเทาและลดผลกระทบจากสาธารณภัย และการฟื้นฟูบูรณะ
- ประชาชนมีจิตสำนึกและมีความตระหนักรู้ด้านความปลอดภัย (Safety Mind) เพื่อร่วมกันสร้างวัฒนธรรมความปลอดภัย (Safety Culture) ให้เกิดขึ้นในชุมชน
- ผู้ประสบภัยได้รับการช่วยเหลือฟื้นฟูที่ประสบภัยได้รับการฟื้นฟูบูรณะอย่างทั่วถึงและเป็นธรรม

### 1.5 นิยามศัพท์

**สาธารณภัย** หมายถึง อัคคีภัย วาตภัย ภัยแล้ง โรคระบาดในมนุษย์ โรคระบาดสัตว์ โรคระบาดสัตว์น้ำ การระบาดของศัตรูพืช ตลอดจนภัยอื่นๆ อันมีผลกระทบต่อสาธารณสุข ไม่ว่าจะเกิดจากธรรมชาติ มีผู้ทำให้เกิดขึ้น อุบัติเหตุ หรือเหตุอื่นใด ซึ่งก่อให้เกิดอันตรายแก่ชีวิตร่างกายของประชาชน หรือความเสียหายแก่ทรัพย์สินของประชาชนหรือของรัฐ และให้หมายความรวมถึงภัยทางอากาศและการก่อวินาศกรรมด้วย

**การป้องกัน (Prevention)** หมายถึง มาตรการและกิจกรรมต่างๆ ที่กำหนดขึ้นล่วงหน้า ทั้งทางด้านโครงสร้าง (Structural Approach) และที่มิใช่ด้านโครงสร้าง (Non Structural Approach) เพื่อลดหรือควบคุมผลกระทบในทางลบจากสาธารณภัย

**การลดผลกระทบ (Mitigation)** หมายถึง กิจกรรมหรือวิธีการต่างๆ เพื่อหลีกเลี่ยงและลดผลกระทบทางลบจากสาธารณภัย และยังหมายถึงการลดและป้องกันมิให้เกิดเหตุหรือลดโอกาสที่อาจก่อให้เกิด สาธารณภัย

**การเตรียมความพร้อม (Preparedness)** หมายถึง มาตรการและกิจกรรมที่ดำเนินการล่วงหน้าก่อนเกิดสาธารณภัย เพื่อเตรียมพร้อมการจัดการในสถานการณ์ฉุกเฉิน ให้สามารถรับมือกับผลกระทบจากสาธารณภัยได้อย่างทันการณ์ และมีประสิทธิภาพ

**การจัดการในภาวะฉุกเฉิน (Emergency Management)** หมายถึง การจัดตั้งองค์กรและการบริหารจัดการด้านต่าง ๆ เพื่อรับผิดชอบในการจัดการสถานการณ์ฉุกเฉินทุกรูปแบบ โดยเฉพาะอย่างยิ่งการเตรียมความพร้อมรับมือและการฟื้นฟูบูรณะ

**การฟื้นฟูบูรณะ (Rehabilitation)** หมายถึง การฟื้นฟูสภาพเพื่อให้สิ่งที่ถูกทำลายหรือได้รับความเสียหายจากสาธารณภัยได้รับการช่วยเหลือ แก้ไขให้กลับคืนสู่สภาพเดิมหรือดีกว่าเดิม รวมทั้งให้ผู้ประสบภัยสามารถดำรงชีวิตตามสภาพปกติได้โดยเร็ว

## บทที่ 2

### สภาพทั่วไปของท้องถิ่น

#### 2.1 สภาพทั่วไป

##### ที่ตั้ง

องค์การบริหารส่วนตำบลเขาวไร่ ตั้งอยู่ทิศเหนือ ของอำเภอนาเชือก โดยมีระยะห่างจากอำเภอ  
นาเชือก 4 กิโลเมตรมีอาณาเขตติดต่อกับตำบลอื่นๆดังต่อไปนี้

##### อาณาเขต

ทิศเหนือ	มีอาณาเขตติดต่อกับองค์การบริหารส่วนตำบลโนนแดงอำเภอบรบือ
ทิศใต้	มีอาณาเขตติดต่อกับเทศบาลตำบลนาเชือก
ทิศตะวันออก	มีอาณาเขตติดต่อกับองค์การบริหารส่วนตำบลหนองเรือ
ทิศตะวันตก	มีอาณาเขตติดต่อกับองค์การบริหารส่วนตำบลสำโรง

##### เนื้อที่

ตำบลเขาวไร่ มีพื้นที่ทั้งหมด 25,347 ไร่ หรือประมาณ 33.107 ตารางกิโลเมตรเป็นพื้นที่

##### ภูมิประเทศ

สภาพทั่วไปขององค์การบริหารส่วนตำบลเขาวไร่เป็นที่ราบ

##### จำนวนหมู่บ้าน

จำนวนหมู่บ้านมี 11 หมู่บ้านซึ่งอยู่ในองค์การบริหารส่วนตำบลเขาวไร่เต็มทุกหมู่บ้าน ดังนี้

หมู่ที่ 1 บ้านเขาวไร่	หมู่ที่ 11 บ้านบุตรตะโคตร
หมู่ที่ 2 บ้านโกทา	หมู่ที่ 12 บ้านหนองบัวน้อย
หมู่ที่ 3 บ้านหัวหนองคู	หมู่ที่ 13 บ้านเขาวพัฒนา
หมู่ที่ 4 บ้านดอนกลอย	หมู่ที่ 14 บ้านหนองบัวเหนือ
หมู่ที่ 5 บ้านเห็ดไค	หมู่ที่ 15 บ้านห้วยหลาวเหนือ
หมู่ที่ 6 บ้านหนองแสง	หมู่ที่ 16 บ้านหนองแสงพัฒนา
หมู่ที่ 7 บ้านห้วยหลาว	หมู่ที่ 17 บ้านโนนชัยศรี
หมู่ที่ 8 บ้านหนองคูน้อย	หมู่ที่ 18 บ้านท่าช้าง
หมู่ที่ 9 บ้านหนองบัวแดง	หมู่ที่ 19 บ้านห้วยใหม่
หมู่ที่ 10 บ้านจิงแคง	

## ประชากร

ตำบลเขวาไร่ มีจำนวนประชากรทั้งสิ้น	7,379	คน
แยกเป็น ชาย	3,690	คน
หญิง	3,689	คน
มีจำนวนครัวเรือน	2,711	ครัวเรือน

## ด้านอาชีพ

ประชาชนส่วนใหญ่ประกอบอาชีพเกษตรกร การทำนา การปลูกพืชสวน เช่น การปลูกถั่วเขียว มัน ถั่วเหลือง และการเพาะปลูกพืชผักสวนครัว รองลงมาได้แก่อาชีพรับจ้าง โรงงานอุตสาหกรรม

ด้านการเลี้ยงสัตว์ ส่วนใหญ่นิยมเลี้ยงในปริมาณไม่มากนัก เลี้ยงไว้สำหรับใช้งานและบริโภคเองและจำหน่ายในบางส่วน เช่น โค กระบือ ไก่ เป็ด ฯลฯ

## ด้านการศึกษา

โรงเรียนประถมศึกษา	4	แห่ง
ศูนย์พัฒนาเด็กเล็ก	1	แห่ง
ที่อ่านหนังสือพิมพ์ประจำหมู่บ้าน	18	แห่ง

## ด้านสถาบันและองค์กรทางศาสนา

วัด/สำนักสงฆ์	11	แห่ง
---------------	----	------

## ด้านสาธารณสุข

โรงพยาบาลส่งเสริมสุขภาพ บ้านเขวาไร่ และ  
โรงพยาบาลส่งเสริมสุขภาพบ้านหนองบัวแดง

## ด้านการคมนาคม

สภาพทางการคมนาคม ใช้คมนาคมทางบกเป็นหลัก

เส้นทางคมนาคมภายในตำบล

ถนนลาดยาง จำนวน 8 สาย

ถนนลาดยางของ รพช.

ถนนคอนกรีตเสริมเหล็ก จำนวน - สาย ระยะทาง - แยกเป็น

ถนนดินลงตุกร้าง จำนวน - สาย ระยะทาง - กม.

### ด้านการไฟฟ้า

จำนวนหมู่บ้านที่ไฟฟ้าเข้าถึง	18	หมู่บ้าน
จำนวนครัวเรือนที่มีไฟฟ้าใช้	2,711	ครัวเรือน

### ด้านแหล่งน้ำธรรมชาติ

ลำน้ำ, ลำห้วย, คลอง, บึง, บ่อน้ำ, สระน้ำ	34	แห่ง
--	----	------

### ด้านแหล่งน้ำที่สร้างขึ้น

บ่อบาดาล, บ่อดอก, บ่อเจาะ	18	แห่ง
---------------------------	----	------

### ศักยภาพขององค์การบริหารส่วนตำบล

1. จำนวนบุคลากรในองค์การบริหารส่วนตำบล	จำนวน	46	คน
ตำแหน่งปลัดองค์การบริหารส่วนตำบล	จำนวน	1	คน
ตำแหน่งรองปลัดองค์การบริหารส่วนตำบล	จำนวน	1	คน
ตำแหน่งหัวหน้าสำนักปลัด	จำนวน	1	คน
ตำแหน่งผู้อำนวยการกองช่าง	จำนวน	1	คน
ตำแหน่งผู้อำนวยการกองคลัง	จำนวน	1	คน
ตำแหน่งผู้อำนวยการกองสวัสดิการสังคม	จำนวน	1	คน
ตำแหน่งผู้อำนวยการกองการศึกษา ศาสนา และวัฒนธรรม	จำนวน	1	คน
ตำแหน่งผู้อำนวยการกองส่งเสริมการเกษตร	จำนวน	1	คน
ตำแหน่งผู้อำนวยการกองสาธารณสุขและสิ่งแวดล้อม	จำนวน	1	คน
ตำแหน่งหัวหน้าฝ่ายก่อสร้าง	จำนวน	1	คน
ตำแหน่งนักวิชาการสาธารณสุข	จำนวน	1	คน
ตำแหน่งนักวิชาการเกษตร	จำนวน	1	คน
ตำแหน่งนักวิเคราะห์นโยบายและแผน	จำนวน	1	คน
ตำแหน่งนักพัฒนาชุมชน	จำนวน	1	คน
ตำแหน่งนิติกร	จำนวน	1	คน
ตำแหน่งนักวิชาการศึกษา	จำนวน	1	คน

ตำแหน่งนักจัดการงานทั่วไป	จำนวน	1	คน
ตำแหน่งเจ้าพนักงานพัสดุ	จำนวน	1	คน
ตำแหน่งนักทรัพยากรบุคคล	จำนวน	1	คน
ตำแหน่งเจ้าพนักงานธุรการ	จำนวน	2	คน
ตำแหน่งนักวิชาการเงินและบัญชี	จำนวน	1	คน
ตำแหน่งเจ้าหน้าที่ป้องกันและบรรเทาสาธารณภัย	จำนวน	2	คน
ตำแหน่งเจ้าพนักงานการเงินและบัญชี	จำนวน	1	คน
ตำแหน่งเจ้าพนักงานป่า	จำนวน	1	คน
ตำแหน่งนายช่างโยธา	จำนวน	1	คน
ตำแหน่งเจ้าพนักงานสาธารณสุข	จำนวน	1	คน
ตำแหน่งเจ้าพนักงานพัฒนาชุมชน	จำนวน	1	คน
ตำแหน่งพนักงานจ้างตามภารกิจ	จำนวน	9	คน
พนักงานจ้างเหมาบริการทั่วไป	จำนวน	16	คน

### บทที่ 3

#### สถานการณ์ความเสียหายของพื้นที่

#### 3.1 สถิติการเกิดภัย

##### 3.1.1 สถิติการเกิดสาธารณภัยขององค์การบริหารส่วนตำบลเขวาไร่

(เรียงตามสถิติการเกิดภัยจากมากไปหาน้อยตามลำดับ)

##### 3.1.2 อุทกภัย

ปีพ.ศ.	จำนวนครั้งที่เกิดภัย (ครั้ง)	จำนวนครัวเรือนที่ประสบภัย (ครัวเรือน)	พื้นที่ประสบภัย (ตำบล)	เสียชีวิต (คน)	บาดเจ็บ (คน)	มูลค่าความเสียหาย (บาท)
2553		-		-	-	-
2554	-	-		-	-	-
2555	-	-	-	-	-	-
2556	-	-		-	-	-

(ที่มา : องค์การบริหารส่วนตำบลเขวาไร่ ข้อมูล ณ วันที่ 22 เดือน กันยายน พ.ศ.2553)

ตัวอย่างภัยขนาดใหญ่ ( วัน /เดือน /ปี /สถานที่เกิดภัย /ผู้เสียชีวิต /ผู้บาดเจ็บ /มูลค่าความเสียหาย ).....

##### 3.1.3 วาดภัย

ปี พ.ศ.	จำนวนครั้งที่เกิดภัย (ครั้ง)	พื้นที่ประสบภัย (ตำบล)	จำนวนบ้านเรือนเสียหายทั้งหมด (หลัง)	จำนวนบ้านเรือนเสียหายบางส่วน (คน)	มูลค่าความเสียหาย (บาท)
2554	1		2	-	50,000
2555	-		-		
2556			-		

## 3.1.3 ภัยแล้ง

ปี พ.ศ.	จำนวนครั้งที่เกิดภัย (ครั้ง)	พื้นที่ประสบภัย (ตำบล)	จำนวนครัวเรือนที่ได้รับผลกระทบ (หลัง)	จำนวนพื้นที่การเกษตร (ไร่)	มูลค่าความเสียหาย (บาท)
2554	-		-	-	-
2555	-		-	-	-
2556	-	-	-	-	-

## 3.1.3 อัคคีภัย

ปี พ.ศ.	จำนวนครั้งที่เกิดภัย (ครั้ง)	พื้นที่ประสบภัย (ตำบล)	จำนวนบ้านเรือนเสียหาย (หลัง)	เสียชีวิต (คน)	บาดเจ็บ (คน)	มูลค่าความเสียหาย (บาท)
2554	-	-	-	-	-	-
2555	-	-	-	-	-	-
2556	-	-	-	-	-	-

## 1. ความเสี่ยงด้านอุทกภัย/น้ำท่วม

ปัจจัยความเสี่ยง	มาก	ปานกลาง	น้อย
ความถี่หรือโอกาสที่จะเกิด			✓ 1
ผลกระทบต่อชีวิตร่างกายคน	-		
ความเสียหายต่อทรัพย์สิน	-		
เฉลี่ยคะแนน	-		
สรุปความเสี่ยง	มีความเสี่ยงในระดับปานกลาง		

## 2. ความเสี่ยงด้านวาทภัย

ปัจจัยความเสี่ยง	มาก	ปานกลาง	น้อย
ความถี่หรือโอกาสที่จะเกิด		✓ 2	
ผลกระทบต่อชีวิตร่างกายคน			✓ 1
ความเสียหายต่อทรัพย์สิน			✓ 1
เฉลี่ยคะแนน	-		
สรุปความเสี่ยง	มีความเสี่ยงในระดับน้อย		

## 3. ความเสี่ยงด้านอค์คิภัย

ปัจจัยความเสี่ยง	มาก	ปานกลาง	น้อย
ความถี่หรือโอกาสที่จะเกิด		-	
ผลกระทบต่อชีวิตร่างกายคน	-		
ความเสียหายต่อทรัพย์สิน	-		
เฉลี่ยคะแนน	-		
สรุปความเสี่ยง	มีความเสี่ยงในระดับน้อย		

## 3. ความเสี่ยงด้านภัยแล้ง

ปัจจัยความเสี่ยง	มาก	ปานกลาง	น้อย
ความถี่หรือโอกาสที่จะเกิด	✓ 3		
ผลกระทบต่อชีวิตร่างกายคน	✓ 3		
ความเสียหายต่อทรัพย์สิน	✓ 3		
เฉลี่ยคะแนน	3		
สรุปความเสี่ยง	มีความเสี่ยงในระดับมาก		

3.4 ประเมินช่วงเวลาที่เกิดภัย / สถานการณ์ความเสี่ยงในพื้นที่องค์การบริหารส่วนตำบลเขาไร่(ปฏิทินภัย)

ชื่อภัยสาธารณะ	ช่วงเวลาที่เกิด	พื้นที่เสี่ยงภัย
อุทกภัย / น้ำท่วม	สิงหาคม - ธันวาคม	ทุกหมู่บ้านในพื้นที่
วาตภัย	พฤษภาคม - ธันวาคม	ทุกหมู่บ้านในพื้นที่
อัคคีภัย	มกราคม - ธันวาคม	ทุกหมู่บ้านในพื้นที่
ภัยแล้ง	ตุลาคม – พฤษภาคม	ทุกหมู่บ้านในพื้นที่
ภัยทางถนน	ตลอดทั้งปี	ทุกหมู่บ้านในพื้นที่
การก่อการร้ายและวินาศกรรม	-	ไม่มี
กัมมันตรังสีและพลังงานนิวเคลียร์	-	ไม่มี

## บทที่ 4

### การจัดองค์กรและกำหนดผู้รับผิดชอบ

#### 4.1 องค์กรปฏิบัติ

กองอำนาจการป้องกันและบรรเทาสาธารณภัยองค์การบริหารส่วนตำบล มีนายกองค์การบริหารส่วนตำบลเป็นผู้อำนวยการศูนย์ ปลัดองค์การบริหารส่วนตำบลเป็นผู้ช่วย กำนัน ผู้ใหญ่บ้าน และภาคเอกชนในพื้นที่ร่วมปฏิบัติงานในกองอำนาจการศูนย์ป้องกันและบรรเทาสาธารณภัยรับผิดชอบในการป้องกันและบรรเทาสาธารณภัยในเขตองค์การบริหารส่วนตำบล และเป็นหน่วยเผชิญเหตุเมื่อเกิดภัยพิบัติในพื้นที่

#### ภารกิจของกองอำนาจการเฉพาะกิจป้องกันและบรรเทาสาธารณภัยในเขตพื้นที่

(1) อำนาจการ ควบคุม ปฏิบัติงาน และประสานการปฏิบัติเกี่ยวกับการดำเนินการป้องกันและบรรเทาสาธารณภัยในเขตพื้นที่ที่รับผิดชอบ

(2) สนับสนุนกองอำนาจการป้องกันและบรรเทาสาธารณภัยซึ่งมีพื้นที่ติดต่อ หรือใกล้เคียง หรือเขตพื้นที่อื่นเมื่อได้รับการร้องขอ

(3) ประสานกับส่วนราชการและหน่วยงานที่เกี่ยวข้องในเขตพื้นที่ที่รับผิดชอบ รวมทั้งประสานความร่วมมือกับภาคเอกชนในการปฏิบัติการป้องกันและบรรเทาสาธารณภัยทุกขั้นตอน

เมื่อคาดว่าจะเกิดหรือเกิดสาธารณภัยขึ้นในพื้นที่ใดให้กองอำนาจการป้องกันและบรรเทาสาธารณภัยองค์การบริหารส่วนตำบลเขาไร่ จัดตั้งศูนย์อำนาจการเฉพาะกิจปฏิบัติการป้องกันและบรรเทาสาธารณภัย และช่วยเหลือประชาชนในพื้นที่โดยเร็ว

#### 4.2 โครงสร้างและหน้าที่

##### 4.2.1 โครงสร้างกองอำนาจการป้องกันและบรรเทาสาธารณภัย/ท้องถิ่นแห่งพื้นที่ประกอบด้วย

##### 6 ฝ่าย ได้แก่

- (1) ฝ่ายอำนวยการ
- (2) ฝ่ายแผนและโครงการ
- (3) ฝ่ายป้องกันและปฏิบัติการ
- (4) ฝ่ายฟื้นฟูบูรณะ
- (5) ฝ่ายประชาสัมพันธ์
- (6) ฝ่ายสื่อสาร

##### 4.2.2 หน้าที่

กองอำนาจการป้องกันและบรรเทาสาธารณภัย ท้องถิ่นแห่งพื้นที่ ทำหน้าที่เป็นศูนย์กลางของหน่วยงานท้องถิ่น และให้มีที่ทำการ โดยให้ใช้

๑ สำนักงานองค์กรปกครองส่วนท้องถิ่นแห่งพื้นที่ เป็นสำนักงานของผู้อำนวยการท้องถิ่นและให้กองอำนาจการป้องกันและบรรเทาสาธารณภัยองค์การบริหารส่วนตำบลเขาไร่ แบ่งเป็นฝ่ายต่างๆ และ แต่ละฝ่ายทำหน้าที่ ดังนี้

### (1) ฝ่ายอำนวยการ

ทำหน้าที่ อำนวยการ ควบคุม กำกับดูแล ในการป้องกันและบรรเทาสาธารณภัย เป็นไปอย่างมีประสิทธิภาพและประสิทธิผล

### (2) ฝ่ายแผนและโครงการ

ทำหน้าที่เกี่ยวกับงานการวางแผนการป้องกันและบรรเทาสาธารณภัย การพัฒนาแผนงานการพัฒนาเกี่ยวกับการป้องกันและบรรเทาสาธารณภัยในทุกขั้นตอน งานติดตามประเมินผล งานการฝึกซ้อมแผนฯ งานการจัดฝึกอบรมต่างๆ และงานการจัดทำโครงการเกี่ยวกับการป้องกันและบรรเทาสาธารณภัย

### (3) ฝ่ายป้องกันและปฏิบัติการ

ทำหน้าที่ติดตามสถานการณ์ รวบรวมข้อมูล ประเมินสถานการณ์ที่อาจเกิดขึ้นวางมาตรการต่าง ๆ ในการป้องกันภัยมิให้ภัยเกิดขึ้น หรือเกิดขึ้นแล้วให้ได้รับความเสียหายน้อยที่สุดจัดระเบียบแจ้งเตือนภัย การช่วยเหลือประชาชนผู้ประสบภัย งานการข่าว การรักษาความปลอดภัย และการปฏิบัติการจิตวิทยา

### (4) ฝ่ายฟื้นฟูบูรณะ

ทำหน้าที่สำรวจความเสียหาย และความต้องการด้านต่างๆ จัดทำบัญชีผู้ประสบสาธารณภัย ประสานงานกับทุกหน่วยงานที่เกี่ยวข้องกับการสงเคราะห์ผู้ประสบสาธารณภัย เพื่อทำหน้าที่สงเคราะห์ผู้ประสบสาธารณภัยพร้อมทั้งดำเนินการฟื้นฟูบูรณะสิ่งชำรุดเสียหายให้กลับคืนสู่สภาพเดิม หรือใกล้เคียงกับสภาพเดิมให้มากที่สุด

### (5) ฝ่ายประชาสัมพันธ์

ทำหน้าที่เป็นเจ้าหน้าที่เกี่ยวกับการประชาสัมพันธ์ เผยแพร่ความรู้เกี่ยวกับการป้องกันบรรเทาสาธารณภัยและการแถลงข่าวข้อเท็จจริงเกี่ยวกับความเสียหายและความช่วยเหลือ ให้แก่สื่อมวลชนและประชาชนทั่วไปได้ทราบ

### (6) ฝ่ายสื่อสาร

ทำหน้าที่วางระบบการติดต่อสื่อสารในการป้องกันและบรรเทาสาธารณภัย ระหว่างกองอำนวยการป้องกันและบรรเทาสาธารณภัยทุกระดับและฝ่ายที่เกี่ยวข้อง ให้การติดต่อเป็นไปอย่างรวดเร็วต่อเนื่องและเชื่อถือได้ตลอดเวลา

## 4.3 การบรรจุกำลัง

4.4.1 ใช้กำลังเจ้าหน้าที่จากองค์การบริหารส่วนตำบลเขาไร่เป็นหลักและ สมาชิก อปพร.เป็นกำลังสำรอง

4.4.2 ในภาวะปกติ ใช้กำลังเจ้าหน้าที่ตามการบรรจุจริงจากองค์การบริหารส่วนตำบลเขาไร่เป็นเจ้าหน้าที่

4.4.1 ในภาวะไม่ปกติ หรือเกิดสาธารณภัยขึ้น ให้บรรจุแต่งตั้งและมอบหมายหน้าที่ให้หน่วยงานต่างๆ ภายในองค์กรปกครองส่วนท้องถิ่นแห่งพื้นที่ เข้าปฏิบัติหน้าที่เพื่อให้กองอำนวยการป้องกันและบรรเทาสาธารณภัยมีประสิทธิภาพ

## บทที่ 5

### การเตรียมการป้องกันและบรรเทาสาธารณภัยการปฏิบัติก่อนเกิดสาธารณภัย

#### 5.1 วัตถุประสงค์

เพื่อเตรียมการด้านทรัพยากร ระบบการปฏิบัติการและความพร้อมไว้รองรับสถานการณ์สาธารณภัยที่อาจเกิดขึ้น ทั้งการป้องกัน บรรเทา และระงับภัยให้มีความพร้อมที่จะเผชิญเหตุสาธารณภัยได้อย่างมีประสิทธิภาพ

#### 5.2 หลักการปฏิบัติ

ให้องค์การบริหารส่วนตำบลเขวาไร่และหน่วยงานที่เกี่ยวข้องจัดเตรียมและจัดหาทรัพยากรที่จำเป็นเพื่อการป้องกันและบรรเทาสาธารณภัยให้เหมาะสมกับผลการประเมินความเสี่ยงและความต่อแหลมของแต่ละพื้นที่ รวมทั้งการวางแผนทางการปฏิบัติการให้พร้อมเผชิญสาธารณภัย และดำเนินการฝึกซ้อมตามแผนที่กำหนดอย่างสม่ำเสมอเป็นประจำ เพื่อให้เกิดความพร้อมในทุกด้านและทุกภาคส่วนในเขตพื้นที่

#### 5.3 การป้องกันและลดผลกระทบ

##### 5.3.1 การวิเคราะห์ความเสี่ยงภัยของจัดองค์กรปกครองส่วนท้องถิ่น

จากการประเมินความเสี่ยงภัยและความต่อแหลมในพื้นที่องค์กรปกครองส่วนท้องถิ่น องค์กรบริหารส่วนตำบลเขวาไร่ เมื่อพิจารณาจากข้อมูลสถิติและจากการวิเคราะห์ข้อมูลสภาพแวดล้อมต่างๆ ของพื้นที่ ส่งผลให้มีความเสี่ยงที่จะเกิดภัยจาก (1.อุทกภัย / 2.วาตภัย / 3.อัคคีภัย / 4.ภัยแล้ง ) สูง ตามลำดับ ซึ่งจะส่งผลกระทบต่อประชาชนในเขตพื้นที่ ดังนั้น องค์กรบริหารส่วนตำบลเขวาไร่ จึงกำหนดมาตรการในการป้องกันและลดผลกระทบจากสาธารณภัยที่อาจจะเกิดขึ้น โดยการเตรียมการด้านฐานข้อมูลและระบบสารสนเทศ การส่งเสริมให้ความรู้และสร้างความตระหนักด้านการป้องกันและบรรเทาสาธารณภัย การเตรียมการด้านฐานข้อมูลและระบบสารสนเทศ การเตรียมการป้องกันด้านโครงสร้างและเครื่องหมายสัญญาณเตือนภัยการเตรียมความพร้อมด้านงบประมาณ ทั้งงบประมาณปกติ งบประมาณเพื่อช่วยเหลือผู้ประสบภัยกรณีฉุกเฉิน ตลอดจนการของบกลาง เพื่อเตรียมการช่วยเหลือผู้ประสบภัย นอกจากนั้น องค์กรบริหารส่วนตำบลเขวาไร่ ได้มีการเตรียมการด้านบุคลากร ด้านระบบปฏิบัติการฉุกเฉิน เครื่องจักรกล ยานพาหนะ วัสดุอุปกรณ์ เครื่องมือเครื่องใช้ พลังงาน และอุปกรณ์ด้านการสื่อสารเพื่อเตรียมความพร้อมไว้รองรับสถานการณ์สาธารณภัย ที่อาจเกิดขึ้น

##### 5.3.2 การเตรียมการด้านฐานข้อมูลและระบบสารสนเทศ

องค์กรบริหารส่วนตำบลเขวาไร่ ได้เตรียมการด้านฐานข้อมูลและระบบสารสนเทศ ดังนี้

- (1) จัดทำฐานข้อมูลเพื่อสนับสนุนการบริหารจัดการสาธารณภัย เช่น ฐานข้อมูลสถิติสาธารณภัย ฐานข้อมูลผู้ประสบภัย ฐานข้อมูลเจ้าหน้าที่และอาสาสมัคร ฐานข้อมูลผู้เชี่ยวชาญ และฐานข้อมูลอื่นๆ ที่จำเป็น

(2) พัฒนาระบบเชื่อมโยงข้อมูลด้านสาธารณสุขระหว่างหน่วยงานให้มีประสิทธิภาพและสามารถใช้งานร่วมกัน

(3) กระจายข้อมูลด้านสาธารณสุขไปยังหน่วยงานที่มีหน้าที่ปฏิบัติการตามแผนฉบับนี้

ฯลฯ

### 5.3.3 การส่งเสริมให้ความรู้และสร้างความตระหนักรู้ด้านการป้องกันและบรรเทาสาธารณภัย

(1) สนับสนุนให้สื่อประชาสัมพันธ์ทุกแขนงมีบทบาทในการรณรงค์ประชาสัมพันธ์เพื่อปลูกฝังจิตสำนึกด้านความปลอดภัย (Safety Mind) อย่างต่อเนื่อง โดยเฉพาะอย่างยิ่งสื่อประชาสัมพันธ์ที่สามารถเข้าถึงประชาชนได้อย่างมีประสิทธิภาพ เช่น หอกระจายข่าวชุมชน วิทยุ หนังสือ

(2) เผยแพร่และเสริมสร้างความรู้ความเข้าใจแก่ประชาชนเกี่ยวกับความปลอดภัยในชีวิตประจำวัน เช่น การใช้ถนนอย่างปลอดภัย การใช้อุปกรณ์ไฟฟ้าภายในบ้าน เป็นต้น

(3) พัฒนารูปแบบและเนื้อหาการรณรงค์ประชาสัมพันธ์ให้ชัดเจนเข้าใจง่าย เหมาะสม เข้าถึงกลุ่มเป้าหมายแต่ละกลุ่ม และเป็นที่น่าสนใจ

(4) ส่งเสริมและสนับสนุนให้องค์กรเครือข่ายในการป้องกันและบรรเทาสาธารณภัยทุกภาคส่วน ทั้งภาครัฐ ภาคเอกชน องค์กรปกครองส่วนท้องถิ่น และอาสาสมัครต่างๆ มีส่วนร่วมในการรณรงค์ในเรื่องความปลอดภัยอย่างต่อเนื่อง

ฯลฯ

### 5.3.4 การเตรียมการป้องกันด้านโครงสร้างและเครื่องหมายสัญญาณเตือนภัย

การป้องกันโดยใช้โครงสร้าง หมายถึง การใช้สิ่งก่อสร้างที่มนุษย์สร้างขึ้น เช่น อาคาร เขื่อน กำแพง อ่างเก็บน้ำ ฝาย เขื่อนกั้นน้ำ เส้นทางคมนาคมเพื่อส่งกำลังบำรุง ป้ายสัญญาณ ฯลฯ เพื่อการป้องกันและบรรเทาสาธารณภัย ซึ่งจะต้องพิจารณาให้สอดคล้องกับสภาพพื้นที่ว่าควรใช้การป้องกันแบบใดจึงจะเหมาะสมกับสภาพพื้นที่เสี่ยงภัยนั้นๆ ประกอบด้วย

(1) จัดหาพื้นที่รองรับน้ำและกักเก็บน้ำ เช่น อ่างเก็บน้ำ เขื่อน สระน้ำ ทำนบ เขื่อนกั้นน้ำ ฝาย รวมทั้งการขุดลอกคูคลอง แหล่งน้ำสาธารณะที่คืนเงิน เพื่อเพิ่มประสิทธิภาพการกักเก็บน้ำไว้ใช้ในฤดูแล้งและการระบายในฤดูฝน

(2) ก่อสร้างกำแพง ผนัง หรือรอดักตะกอน เพื่อป้องกันการเอ่อล้นหรือสูญเสียพื้นดินจากการกัดเซาะชายฝั่งของแม่น้ำ

(3) สร้างอาคารหรือสถานที่เพื่อเป็นสถานที่หลบภัย สำหรับพื้นที่ที่การหนีภัยทำได้ยาก หรือไม่มีพื้นที่หลบภัยที่เหมาะสม

(4) กรณีการก่อสร้างอาคารและสิ่งปลูกสร้างในพื้นที่เสี่ยงภัยต้องให้มีความมั่นคงแข็งแรงและมีระบบความปลอดภัยสำหรับผู้ใช้อาคาร ทั้งนี้ให้เป็นไปตามพระราชบัญญัติควบคุมอาคาร พ.ศ.2522 และที่แก้ไขเพิ่มเติม รวมทั้งข้อกำหนดและกฎกระทรวงที่เกี่ยวข้อง

(5) ติดตั้งป้ายสัญญาณไฟจราจรและไฟส่องสว่าง ตามถนนสาธารณะและจุดเสี่ยงภัยปรับปรุงพร้อมใช้งานอย่างสม่ำเสมอ

## 5.4 การเตรียมความพร้อม

### 5.4.1 ด้านบุคลากร

องค์การบริหารส่วนตำบลเขวาไร่ ได้จัดเตรียมความพร้อมด้านบุคลากรในการป้องกันและบรรเทาสาธารณภัย ดังนี้

(1) จัดเตรียมเจ้าหน้าที่ที่รับผิดชอบงานป้องกันและบรรเทาสาธารณภัย และกำหนดวิธีการปฏิบัติตามหน้าที่และขั้นตอนต่างๆ ให้สามารถปฏิบัติงานได้อย่างถูกต้อง รวดเร็ว มีประสิทธิภาพและประสิทธิผล

(2) วางระบบการพัฒนาศักยภาพและการฝึกอบรมบุคลากรด้านการป้องกันและบรรเทาสาธารณภัย ให้มีความรู้ ความสามารถ เพื่อช่วยเหลือการปฏิบัติงานของเจ้าหน้าที่ โดยการฝึกอบรมเจ้าพนักงานป้องกันและบรรเทาสาธารณภัย อาสาสมัครป้องกันภัยฝ่ายพลเรือน (อปพร.) ชุดเผชิญสถานการณ์วิกฤติ ชุดปฏิบัติการ หนึ่งตำบลหนึ่งทีมกู้ชีพกู้ภัย (One Tambon One Search and Rescue Team : OTOS) อาสาสมัครแจ้งเตือนภัย อาสาสมัครกู้ชีพ(FR) พนักงานดับเพลิง

(3) การเสริมสร้างศักยภาพชุมชนด้านการป้องกันและบรรเทาสาธารณภัย โดยการฝึกอบรมประชาชนที่อยู่ในพื้นที่เสี่ยงภัยให้มีความพร้อมรับมือกับภัยพิบัติที่จะเกิดขึ้น ได้ด้วยชุมชนเองก่อนที่หน่วยงานภายนอกจะเข้ามาให้ความช่วยเหลือ ตามหลักการจัดการความเสี่ยงจากภัยพิบัติโดยอาศัยชุมชนเป็นฐาน (Community Based Disaster Risk Management: CBDRM)

### 5.4.2 ด้านการจัดระบบปฏิบัติการฉุกเฉิน

เพื่อให้การเตรียมการป้องกันและบรรเทาสาธารณภัย เป็นไปอย่างมีระบบและมีประสิทธิภาพ องค์การบริหารส่วนตำบลเขวาไร่ ได้เตรียมระบบการปฏิบัติการฉุกเฉิน ดังนี้

(1) จัดทำแผนปฏิบัติการฉุกเฉินและแผนสำรองของหน่วยงาน และมีการซักซ้อม ตั้งแต่ยามปกติ เพื่อให้มีความพร้อมที่จะปฏิบัติได้ทันที เมื่อมีเหตุการณ์เกิดขึ้น

(2) จัดเตรียมระบบการติดต่อสื่อสารหลักและสื่อสารสำรองระหว่างหน่วยปฏิบัติต่าง ๆ ตลอดจนการติดต่อสื่อสารภายในขององค์กรต่าง ๆ ไว้ให้พร้อมใช้งานได้อย่างมีประสิทธิภาพ

(3) กำหนดแนวทางการประชาสัมพันธ์ข่าวสารแก่ประชาชนและเจ้าหน้าที่เกี่ยวกับการป้องกันและบรรเทาสาธารณภัย เช่น การส่งวิทยุกระจายเสียง รวมถึงการกระจายข่าวในท้องถิ่น เช่น เสียงตามสาย หอกระจายข่าวประจำหมู่บ้าน เพื่อให้สาธารณชนรับทราบเหตุการณ์ที่เป็นจริงและทันเหตุการณ์

(4) จัดเตรียมระบบการแจ้งเตือนภัยและส่งสัญญาณเตือนภัยให้ประชาชนและเจ้าหน้าที่ที่ได้รับทราบล่วงหน้าถึงภัยที่อาจเกิดขึ้น เพื่อให้สามารถเตรียมการป้องกันชีวิตและทรัพย์สินให้ปลอดภัยได้ทันเวลา

(5) จัดเตรียมเส้นทางอพยพและจัดเตรียมสถานที่หลบภัยสำหรับประชาชนและเจ้าหน้าที่

(6) กำหนดมาตรการรักษาความปลอดภัย ความสงบเรียบร้อย รวมทั้งการควบคุม การจราจรและการสัญจรภายในเขตพื้นที่

(7) จัดระบบการรับบริจาคและการสงเคราะห์ผู้ประสบภัย เพื่อให้การช่วยเหลือผู้ประสบภัยดำเนินไปได้อย่างทั่วถึง เพียงพอ และเป็นธรรม

#### 5.4.3 ด้านเครื่องจักรกล ยานพาหนะ วัสดุอุปกรณ์ เครื่องมือเครื่องใช้ และพลังงาน

องค์การบริหารส่วนตำบลเขาไร่ ได้เตรียมการด้านเครื่องจักรกล ยานพาหนะ วัสดุอุปกรณ์ เครื่องมือเครื่องใช้ และพลังงาน เพื่อใช้ในการปฏิบัติงานป้องกันและบรรเทาสาธารณภัย ดังนี้

(1) จัดเตรียมเครื่องจักรกล ยานพาหนะ เครื่องมือ วัสดุอุปกรณ์ที่จำเป็นให้พร้อม ใช้งานได้ทันทีเมื่อเกิดภัย

(2) จัดทำบัญชีเครื่องจักรกล ยานพาหนะ เครื่องมือ วัสดุอุปกรณ์ของหน่วยงานภาคีเครือข่ายทุกภาคส่วน ทั้งภาครัฐ รัฐวิสาหกิจ เอกชน องค์กรปกครองส่วนท้องถิ่น เพื่อบูรณาการการปฏิบัติงานระหว่างหน่วยงานที่เกี่ยวข้อง

(3) พัฒนาเครื่องจักรกล เครื่องมือ วัสดุ อุปกรณ์ด้านสาธารณภัยให้ทันสมัยและใช้งานได้สอดคล้องกับสถานการณ์ภัยพิบัติ

(4) จัดหาเครื่องมือและอุปกรณ์ที่จำเป็นพื้นฐานสำหรับชุมชนเพื่อให้ชุมชนสามารถเผชิญภัยพิบัติได้อย่างมีประสิทธิภาพ ดังนี้

(4.1) ติดตั้งวิทยุสื่อสารเครือข่าย อปพรและสายตรวจชุมชน

(4.2) จัดซื้อวัสดุอุปกรณ์เกี่ยวกับอาสาสมัครป้องกันภัยฝ่ายพลเรือน (อปพร.)

ฯลฯ

(5) จัดเตรียมระบบเตือนภัย เพื่อเป็นการเตรียมการแจ้งเตือนภัยล่วงหน้า โดยอาสาสมัครและเครือข่ายเฝ้าระวังและแจ้งเตือนภัยในระดับชุมชน โดยใช้ระบบสื่อสารหรือเครื่องมือแจ้งเตือนภัยของชุมชน เช่น เสียงตามสาย วิทยุ หอกระจายข่าว ไซเรนเตือนภัยแบบมือหมุน โทรโข่ง นกหวีด หรือสัญญาณเสียงที่กำหนดใช้เป็นสัญญาณเตือนภัยประจำหมู่บ้าน หรือตำบล

(6) จัดหาน้ำมันเชื้อเพลิงสำรองไว้ให้เพียงพอต่อการปฏิบัติงานในสถานการณ์ฉุกเฉิน

(7) จัดหาแหล่งพลังงานสำรองสำหรับการปฏิบัติงานในภาวะฉุกเฉิน

## บทที่ 6

### การปฏิบัติในภาวะฉุกเฉินการปฏิบัติเมื่อเกิดสาธารณภัย

#### 6.1 วัตถุประสงค์

6.1.1 เพื่อดำเนินการระงับภัยที่เกิดขึ้นให้ยุติลงโดยเร็ว หรือลดความรุนแรงของภัยที่โดยการประสานความร่วมมือจากทุกภาคส่วน

6.1.2 เพื่อรักษาชีวิต ทรัพย์สิน และสภาวะแวดล้อมที่ได้รับผลกระทบจากการเกิดภัยพิบัติให้สูญเสียน้อยที่สุด

#### 6.2 หลักการปฏิบัติ

หลักการปฏิบัติเมื่อเกิดสาธารณภัยในเขตองค์การบริหารส่วนตำบลเขวาไร่ ให้ดำเนินการดังนี้

6.2.1 เมื่อเกิดหรือคาดว่าจะเกิดภัยพิบัติขึ้นในเขตขององค์กรปกครองส่วนท้องถิ่นแห่งพื้นที่ใด ให้เป็นหน้าที่ของผู้อำนวยการท้องถิ่นขององค์กรปกครองส่วนท้องถิ่นแห่งพื้นที่นั้นเข้าดำเนินการป้องกันและบรรเทาสาธารณภัยโดยเร็ว และให้แจ้งผู้อำนวยการอำเภอที่รับผิดชอบในเขตพื้นที่และผู้อำนวยการจังหวัดทราบทันที

6.2.2 ผู้อำนวยการในเขตพื้นที่ที่ติดต่อหรือใกล้เคียง มีหน้าที่สนับสนุนการป้องกันและบรรเทาสาธารณภัยแก่ผู้อำนวยการซึ่งรับผิดชอบในการป้องกันและบรรเทาสาธารณภัยที่เกิดขึ้นในพื้นที่ติดต่อหรือใกล้เคียงนั้น

6.2.3 เมื่อเกิดสาธารณภัยขึ้น เจ้าพนักงานที่ประสบเหตุมีหน้าที่ต้องเข้าดำเนินการเบื้องต้นเพื่อระงับภัยนั้น แล้วรีบรายงานให้ผู้อำนวยการองค์การบริหารส่วนตำบลเขวาไร่ เพื่อส่งการต่อไป และในกรณีจำเป็นเจ้าพนักงานมีอำนาจดำเนินการใดเพื่อประโยชน์ในการคุ้มครองชีวิตหรือป้องกันอันตรายที่จะเกิดแก่บุคคลได้

6.2.4 กรณีเจ้าพนักงานจำเป็นต้องเข้าไปในอาคาร หรือสถานที่ที่อยู่ใกล้เคียงกับบริเวณที่เกิดภัยพิบัติ เพื่อทำการป้องกันและบรรเทาสาธารณภัย ให้กระทำได้ต่อเมื่อได้รับอนุญาตจากเจ้าของหรือผู้ครอบครองอาคารหรือสถานที่แล้ว เว้นแต่ไม่มีเจ้าของหรือผู้ครอบครองอยู่ในเวลานั้น หรือเมื่อมีผู้อำนวยการอยู่ด้วย และหากทรัพย์สินนั้นเป็นสิ่งที่ทำให้เกิดสาธารณภัยได้ง่าย ให้เจ้าพนักงานมีอำนาจสั่งให้เจ้าของหรือผู้ครอบครองขนย้าย ทรัพย์สินนั้นออกจากอาคารหรือสถานที่ดังกล่าวได้ หากเจ้าของหรือผู้ครอบครองไม่ปฏิบัติตาม เจ้าพนักงานมีอำนาจขนย้ายทรัพย์สินนั้นได้ตามความจำเป็น โดยเจ้าพนักงานไม่ต้องรับผิดชอบต่อความเสียหาย อันเกิดจากการกระทำดังกล่าว

6.2.5 ให้ผู้อำนวยการในเขตพื้นที่ที่รับผิดชอบสำรวจความเสียหายที่เกิดขึ้นและทำบัญชีรายชื่อผู้ประสบภัย และทรัพย์สินที่เสียหายไว้เป็นหลักฐาน พร้อมทั้งออกหนังสือรับรองให้ผู้ประสบภัยไว้เป็นหลักฐานในการรับการสงเคราะห์และฟื้นฟู

## 6.3 การปฏิบัติเมื่อเกิดสาธารณภัย

หลักการปฏิบัติเมื่อเกิดสาธารณภัยเป็นการปฏิบัติเพื่อระงับและบรรเทาอันตรายและความเสียหายต่อชีวิตและทรัพย์สินของประชาชนและของหน่วยงานราชการ ตามแนวทางดังนี้

### 6.3.1 การจัดตั้งศูนย์อำนวยการเฉพาะกิจ

คณะกรรมการศูนย์อำนวยการป้องกันและช่วยเหลือผู้ประสบสาธารณภัยตำบลเขาไร่ อำเภอนาเชือก จังหวัดมหาสารคาม ประกอบด้วย

#### 1) ฝ่ายอำนวยการ

ทำหน้าที่อำนวยการ ควบคุม กำกับดูแล ประเมินสถานการณ์ สั่งการ และจัดหางบประมาณในการป้องกันและบรรเทาสาธารณภัย ให้เป็นไปอย่างถูกต้อง มีประสิทธิภาพและประสิทธิผล ซึ่งประกอบด้วย

นายกองค์การบริหารส่วนตำบลเขาไร่	ผู้อำนวยการศูนย์
รองนายกองค์การบริหารส่วนตำบล	รองผู้อำนวยการศูนย์
สมาชิกองค์การบริหารส่วนตำบล	กรรมการ
กำนัน ผู้ใหญ่บ้าน ตำบลเขาไร่	กรรมการ
ผู้อำนวยการกองคลัง	กรรมการ
ผู้อำนวยการกองช่าง	กรรมการ
หัวหน้าสำนักปลัด	กรรมการ
นักวิเคราะห์นโยบายและแผน	กรรมการ
ปลัดองค์การบริหารส่วนตำบล	กรรมการ/ผู้ช่วยผู้อำนวยการศูนย์
เจ้าหน้าที่ป้องกันและบรรเทาสาธารณภัย	เลขาผู้ช่วยผู้อำนวยการศูนย์

#### 2) ฝ่ายแผนและโครงการ

ทำหน้าที่เกี่ยวกับงานการวางแผนการป้องกันและบรรเทาสาธารณภัยการพัฒนาแผนงานการพัฒนาเกี่ยวกับการป้องกันและบรรเทาสาธารณภัยในทุกขั้นตอน งานติดตามประเมินผล งานการฝึกซ้อมแผนฯ งานการจัดฝึกอบรมต่างๆ และงานการจัดทำโครงการเกี่ยวกับการป้องกันและบรรเทาสาธารณภัยทราบ ซึ่งมีคณะทำงานประกอบด้วย

ปลัดองค์การบริหารส่วนตำบล	หัวหน้าคณะทำงาน
หัวหน้าสำนักปลัด	คณะทำงาน
นักวิเคราะห์นโยบายและแผน	คณะทำงาน
นักพัฒนาชุมชน	คณะทำงาน
นิติกร	คณะทำงาน
บุคลากร	คณะทำงาน
ผู้อำนวยการกองคลัง	คณะทำงาน
ผู้ช่วยเจ้าหน้าที่วิเคราะห์นโยบายและแผน	คณะทำงาน
เจ้าพนักงานป้องกันและบรรเทาสาธารณภัย	คณะทำงาน

### 3) ฝ่ายป้องกันและปฏิบัติการ

ทำหน้าที่ติดตามสถานการณ์ รวบรวมข้อมูล ประเมินสถานการณ์ที่อาจเกิดขึ้นวางมาตรการต่าง ๆ ในการป้องกันภัยมิให้ภัยเกิดขึ้น หรือเกิดขึ้นแล้วให้ได้รับความเสียหายน้อยที่สุดจัดระเบียบแจ้งเตือนภัย การช่วยเหลือประชาชนผู้ประสบภัย งานการข่าว การรักษาความปลอดภัย และการปฏิบัติการจิตวิทยา ซึ่งมีคณะทำงานประกอบด้วย

ปลัดองค์การบริหารส่วนตำบล	หัวหน้าคณะทำงาน
ผู้อำนวยการกองช่าง	คณะทำงาน
หัวหน้าสำนักปลัด	คณะทำงาน
บุคลากรสังกัดสำนักปลัด	คณะทำงาน

### 4) ฝ่ายฟื้นฟูบูรณะ

ทำหน้าที่สำรวจความเสียหาย และความต้องการด้านต่างๆ จัดทำบัญชีผู้ประสบสาธารณภัย ประสานงานกับทุกหน่วยงานที่เกี่ยวข้องกับการสงเคราะห์ผู้ประสบสาธารณภัย เพื่อทำหน้าที่สงเคราะห์ผู้ประสบสาธารณภัยพร้อมทั้งดำเนินการฟื้นฟูบูรณะสิ่งชำรุดเสียหายให้กลับคืนสู่สภาพเดิม หรือใกล้เคียงกับสภาพเดิม ให้มากที่สุดซึ่งมีคณะทำงานประกอบด้วย

ผู้อำนวยการกองช่าง	หัวหน้าคณะทำงาน
ช่างโยธา	คณะทำงาน
ผู้ช่วยช่างโยธา	คณะทำงาน
บุคลากรสังกัดกองช่าง	คณะทำงาน
บุคลากรสังกัดสำนักปลัด	คณะทำงาน

### 5) ฝ่ายประชาสัมพันธ์

ทำหน้าที่เป็นเจ้าหน้าที่เกี่ยวกับการประชาสัมพันธ์เผยแพร่ความรู้เกี่ยวกับการป้องกันบรรเทาสาธารณภัยและการแถลงข่าวข้อเท็จจริงเกี่ยวกับความเสียหายและความช่วยเหลือให้แก่สื่อมวลชนและประชาชนทั่วไปได้ทราบซึ่งมีคณะทำงานประกอบด้วย

ปลัดองค์การบริหารส่วนตำบล	หัวหน้าคณะทำงาน
หัวหน้าสำนักปลัด	คณะทำงาน
บุคลากรสังกัดองค์การบริหารส่วนตำบลเขาไร่	คณะทำงาน

### 6) ฝ่ายสื่อสาร

ทำหน้าที่วางระบบการติดต่อสื่อสารในการป้องกันและบรรเทาสาธารณภัยระหว่างกองอำนาจการป้องกันและบรรเทาสาธารณภัยทุกระดับและฝ่ายที่เกี่ยวข้อง ให้การติดต่อเป็นไปอย่างรวดเร็ว ต่อเนื่องและเชื่อถือได้ตลอดเวลาซึ่งมีคณะทำงานประกอบด้วย

ปลัดองค์การบริหารส่วนตำบล	หัวหน้าคณะทำงาน
หัวหน้าสำนักปลัด	คณะทำงาน
เจ้าหน้าที่ป้องกันและบรรเทาสาธารณภัย	คณะทำงาน
บุคลากรสังกัดองค์การบริหารส่วนตำบลเขาไร่	คณะทำงาน

## เจ้าหน้าที่ประจำหน่วยเฉพาะกิจช่วยเหลือผู้ประสบสาธารณภัยประจำหมู่บ้าน

### 1. หน่วยเฉพาะกิจช่วยเหลือผู้ประสบภัยประจำหมู่บ้าน หมู่ที่ 1-19

1.1 ผู้ใหญ่บ้าน	หัวหน้าคณะทำงาน
1.2 สมาชิกสภา อบต.	ผู้ช่วย
1.3 ผู้ช่วยผู้ใหญ่บ้าน	ผู้ช่วย
1.4 กรรมการหมู่บ้านทุกคน	ผู้ช่วย
1.5 อาสาสมัครป้องกันภัยฝ่ายพลเรือน	ผู้ช่วย
1.6 อาสาสมัครสาธารณสุขประจำหมู่บ้าน	ผู้ช่วย

## 6.4 การปฏิบัติ

หลักการปฏิบัติเมื่อเกิดสาธารณภัยในเขตองค์กรปกครองส่วนท้องถิ่น ให้ดำเนินการดังนี้

6.4.1 เมื่อเกิดหรือคาดว่าจะเกิดภัยพิบัติขึ้นในเขตขององค์กรปกครองส่วนท้องถิ่นให้เป็นหน้าที่ของผู้อำนวยการท้องถิ่น เข้าดำเนินการป้องกันและบรรเทาสาธารณภัยโดยเร็ว และให้แจ้งผู้อำนวยการอำเภอที่รับผิดชอบในเขตพื้นที่และผู้อำนวยการจังหวัดทราบทันที

6.4.2 กรณีในพื้นที่ที่เกิดหรือจะเกิดภัยพิบัติอยู่ในความรับผิดชอบของผู้อำนวยการท้องถิ่นหลายคน ผู้อำนวยการท้องถิ่น จะใช้อำนาจหรือปฏิบัติหน้าที่ไปพลางก่อนก็ได้ แล้วให้แจ้งผู้อำนวยการท้องถิ่นอื่นทราบโดยเร็ว และกรณีผู้อำนวยการท้องถิ่นมีความจำเป็นต้องได้รับความช่วยเหลือจากเจ้าหน้าที่ของรัฐ หรือหน่วยงานของรัฐที่อยู่นอกเขตขององค์กรปกครองส่วนท้องถิ่นแห่งพื้นที่ของตน ให้แจ้งให้ผู้อำนวยการอำเภอหรือผู้อำนวยการจังหวัดแล้วแต่กรณีเพื่อสั่งการโดยเร็วต่อไป

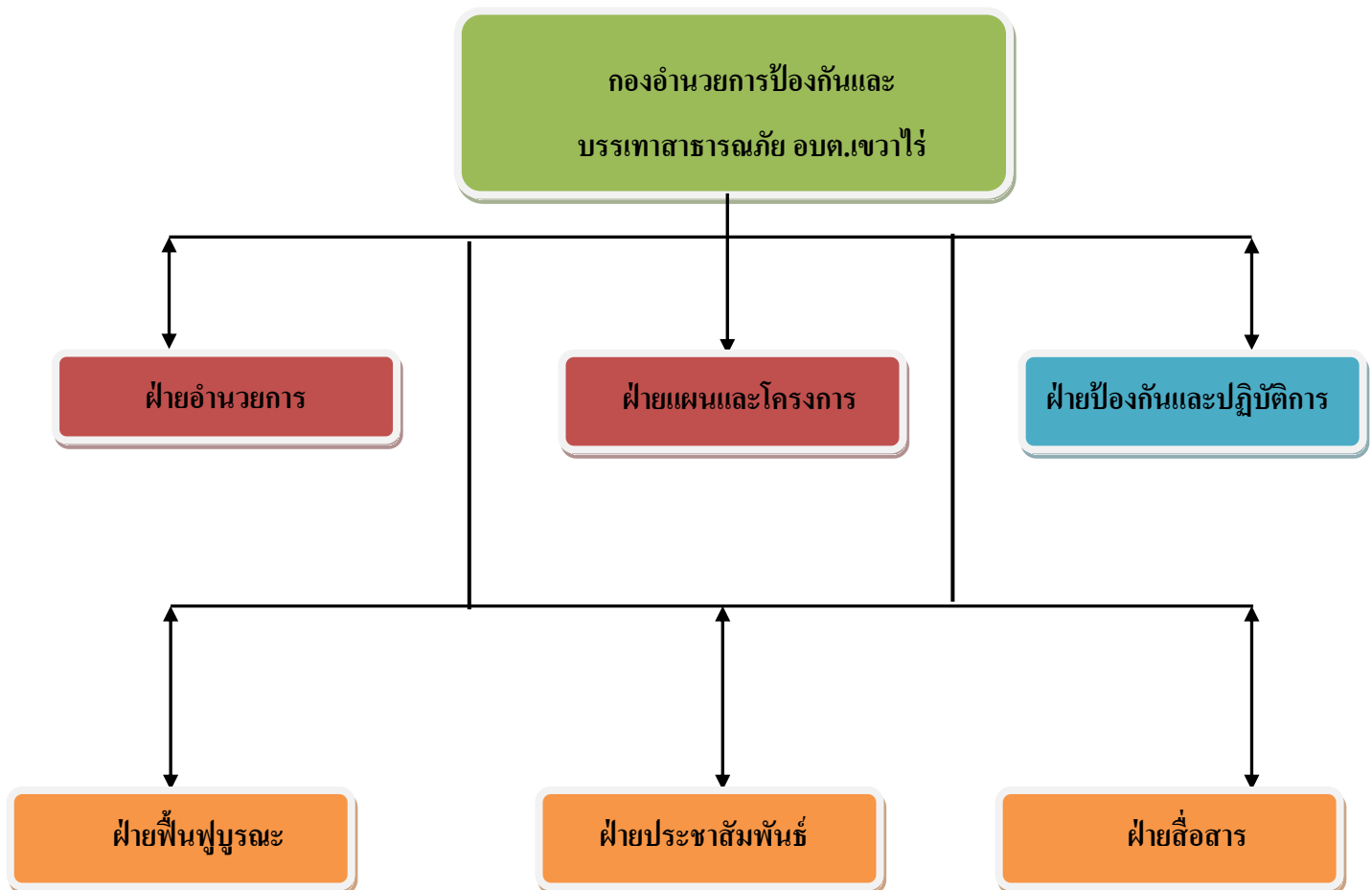
6.4.3 ผู้อำนวยการในเขตพื้นที่ที่ติดต่อกันหรือใกล้เคียง มีหน้าที่สนับสนุนการป้องกันและบรรเทาสาธารณภัยแก่ผู้อำนวยการซึ่งรับผิดชอบในการป้องกันและบรรเทาสาธารณภัยที่เกิดขึ้น ในพื้นที่ติดต่อกันหรือใกล้เคียงนั้น

6.4.4 เมื่อเกิดสาธารณภัยขึ้น เจ้าพนักงานที่ประสบเหตุมีหน้าที่ต้องเข้าดำเนินการเบื้องต้นเพื่อระงับภัยนั้นแล้วรีบรายงานให้ผู้อำนวยการท้องถิ่นเพื่อสั่งการต่อไป และในกรณีจำเป็นเจ้าพนักงานมีอำนาจดำเนินการใดเพื่อประโยชน์ในการคุ้มครองชีวิตหรือป้องกันอันตรายที่จะเกิดแก่บุคคลได้

6.4.5 กรณีเจ้าพนักงานจำเป็นต้องเข้าไปในอาคาร หรือสถานที่ที่อยู่ใกล้เคียงกับบริเวณที่เกิดภัยพิบัติเพื่อทำการป้องกันและบรรเทาสาธารณภัย ให้กระทำได้ต่อเมื่อได้รับอนุญาตจากเจ้าของหรือผู้ครอบครองอาคารหรือสถานที่แล้ว เว้นแต่ไม่มีเจ้าของหรือผู้ครอบครองอยู่ในเวลานั้น หรือเมื่อมีผู้ช่วยอยู่ด้วย และหากทรัพย์สินนั้นเป็นสิ่งที่ทำให้เกิดสาธารณภัยได้ง่ายให้เจ้าพนักงานมีอำนาจสั่งให้เจ้าของหรือผู้ครอบครองขนย้ายทรัพย์สินนั้นออกจากอาคารหรือสถานที่ดังกล่าวได้ หากเจ้าของหรือผู้ครอบครองไม่ปฏิบัติตามเจ้าพนักงานมีอำนาจขนย้ายทรัพย์สินนั้นได้ตามความจำเป็น โดยเจ้าพนักงานไม่ต้องรับผิดชอบต่อความเสียหายอันเกิดจากการกระทำดังกล่าว

6.4.6 ให้ผู้อำนวยการในเขตพื้นที่ที่รับผิดชอบสำรวจความเสียหายที่เกิดขึ้นและทำบัญชีรายชื่อผู้ประสบภัยและทรัพย์สินที่เสียหายไว้เป็นหลักฐาน พร้อมทั้งออกหนังสือรับรองให้ผู้ประสบภัยไว้เป็นหลักฐานในการรับรองสงเคราะห์ฟื้นฟู

แผนภูมิที่ 1 การติดต่อสื่อสารในการป้องกันและบรรเทาสาธารณภัยในระดับองค์การปกครองส่วนท้องถิ่น



## บทที่ 7

### การอพยพ

#### 7.1 วัตถุประสงค์

เพื่อเป็นการรักษาความปลอดภัยในชีวิตและทรัพย์สินของประชาชนและส่วนราชการและสามารถดำเนินการอพยพเคลื่อนย้ายเป็นไปอย่างมีระบบสามารถระงับการแตกตื่นเสียขวัญของประชาชนไปสู่สถานที่ปลอดภัยได้อย่างมีประสิทธิภาพ

7.1.1 เพื่อเป็นการเคลื่อนย้ายส่วนราชการมาอยู่ในเขตปลอดภัยและสามารถให้บริการประชาชนได้

#### 7.2 การปฏิบัติ

##### 7.2.1 การเตรียมการอพยพ ให้ดำเนินการดังนี้

- (1) จัดทำแผนอพยพในพื้นที่เสี่ยงจากสาธารณภัย
- (2) จัดหาสถานที่ปลอดภัยสำหรับการอพยพประชาชน
- (3) จัดเตรียมเส้นทางอพยพหลักและเส้นทางสำรองที่ไม่ขัดขวางต่อการปฏิบัติการทางทหาร
- (4) จัดทำป้ายแสดงสัญญาณเตือนภัยบอกเส้นทางอพยพไปสู่สถานที่ปลอดภัย
- (5) จัดเตรียมสรรพกำลังหน่วยปฏิบัติการฉุกเฉิน หรือหน่วยอพยพ
- (6) จัดเตรียมยานพาหนะ เครื่องมือ อุปกรณ์ เช่น รถยนต์ขับเคลื่อน 4 ล้อ ไฟฉาย

พลุส่องสว่าง นกหวีด เสื้อชูชีพ ฯลฯ

- (7) จัดประชุมหรืออบรมให้ความรู้ในการช่วยเหลือตัวเองเมื่ออยู่ในภาวะฉุกเฉิน
- (8) จัดให้มีการฝึกซ้อมแผนอพยพจากสาธารณภัย
- (9) จัดทำคู่มือการอพยพจากสาธารณภัย ให้ประชาชนศึกษา

##### 7.2.2 องค์กรหลักที่ดำเนินการอพยพ

- (1) กองอำนาจการป้องกันและบรรเทาสาธารณภัย อบต.เขวาไร่

ทำหน้าที่อำนาจการ ควบคุม สนับสนุนการปฏิบัติของกองอำนาจการป้องกันและบรรเทาสาธารณภัยขององค์การบริหารส่วนตำบลเขวาไร่ในฐานะผู้อำนาจระดับท้องถิ่น ทำหน้าที่ผู้บัญชาการและบังคับบัญชาเจ้าหน้าที่ในการป้องกันและบรรเทาสาธารณภัยในเขตพื้นที่ตำบลเขวาไร่

- (2) กองอำนาจการป้องกันและบรรเทาสาธารณภัย ชื่อ องค์การบริหารส่วนตำบลเขวาไร่ ทำหน้าที่ดำเนินการในส่วนที่เกี่ยวข้องกับการอพยพประชาชนและส่วนราชการ ตั้งแต่ ยามปกติ ได้แก่ จัดหากำลังเจ้าหน้าที่สนับสนุนการปฏิบัติงานดำเนินการอพยพประชาชนในระดับตำบลให้มีประสิทธิภาพ ชักซ้อมการปฏิบัติในการอพยพประชาชนและส่วนราชการ เพื่อให้มีเอกภาพและมีประสิทธิภาพในการปฏิบัติ

(3) กองอำนาจการป้องกันและบรรเทาสาธารณภัยท้องถิ่นแห่งพื้นที่ องค์การบริหารส่วนตำบลเขาวาไร่ ทำหน้าที่อพยพประชาชนและส่วนราชการในเขตความรับผิดชอบของตน และปฏิบัติตามคำสั่งการของกองอำนาจการป้องกันและบรรเทาสาธารณภัยชั้นเหนือขึ้นไป

### 7.2.3 องค์การสนับสนุนการปฏิบัติ ได้แก่

- (1) หน่วยงานสังกัดกระทรวงกลาโหม ให้การสนับสนุนการปฏิบัติงาน ดังนี้
  - (1.1) ให้การสนับสนุนและร่วมมือในด้านยานพาหนะ พนักงานประจำยานพาหนะตลอดจนน้ำมันเชื้อเพลิงและหล่อลื่น เพื่อใช้ในการขนย้ายและบรรเทาทุกข์ผู้ประสบภัย
  - (1.2) ให้การสนับสนุนเครื่องมือสื่อสาร เครื่องมือเครื่องใช้อุปกรณ์ต่างๆ เพื่อใช้ในการอพยพประชาชนและส่วนราชการ
  - (1.3) ให้การสนับสนุนด้านแรงงานเพื่อใช้ในการอพยพประชาชนและส่วนราชการ
  - (1.4) ให้การสนับสนุนในการดำเนินการรักษาความปลอดภัย
- (2) ส่วนราชการและหน่วยงานต่างๆ ในเขตท้องที่มีหน้าที่ปฏิบัติการป้องกันและบรรเทาสาธารณภัยร่วมในส่วนที่เกี่ยวข้อง และให้การสนับสนุนตามอำนาจหน้าที่ของแต่ละหน่วยงาน
- (3) องค์การเอกชน มูลนิธิ มีหน้าที่ให้การสนับสนุน ในการปฏิบัติงานตามแผนรวมทั้งให้การสนับสนุนการปฏิบัติเมื่อได้รับการร้องขอ ตามที่ผู้อำนวยการจะสั่งการในกรณีที่เกิดสาธารณภัย
- (4) ประชาชนในเขตท้องที่ หมู่บ้าน/ชุมชน มีหน้าที่ให้การสนับสนุนในการปฏิบัติงานตามแผนปฏิบัติการรวมทั้งให้การสนับสนุนการปฏิบัติเมื่อได้รับการร้องขอ ตามที่ผู้อำนวยการสั่งการในกรณีที่เกิดสาธารณภัย

### 7.2.4 ขั้นตอนการอพยพ

- (1) เมื่อคาดว่าจะเกิดสาธารณภัยขึ้นในท้องที่ใด ผู้อำนวยการในระดับท้องถิ่น ดำเนินการแจ้งเตือนประชาชนในเขตพื้นที่องค์การบริหารส่วนตำบลเขาวาไร่ ให้เตรียมพร้อมรับสถานการณ์และเตรียมการอพยพประชาชน ในกรณีที่เป็นไปตามแผนการอพยพ
- (2) การเตรียมการอพยพ
  - (2.1) การจัดทำแผนอพยพ ให้กำหนดรายละเอียดดังนี้
    - (2.1.1) สำรวจและจัดทำบัญชีจำนวนผู้อพยพไว้ล่วงหน้า โดยแยกประเภทตามลำดับความเร่งด่วน
    - (2.1.2) กำหนดเขตพื้นที่รวมพลและพื้นที่รองรับการอพยพไว้ โดยแน่นอน
    - (2.1.3) กำหนดเจ้าหน้าที่ดำเนินการอพยพไว้ล่วงหน้า โดยระบุหน้าที่ความรับผิดชอบไว้ ให้ชัดเจน
    - (2.1.4) สำรวจยานพาหนะ น้ำมันเชื้อเพลิงตลอดจนระบบการสื่อสารสำหรับการอพยพ
    - (2.1.5) กำหนดเส้นทางอพยพหลัก และเส้นทางรองที่ชัดเจน
    - (2.1.6) กำหนดสถานที่ปลอดภัยเป็นพื้นที่รองรับการอพยพ
    - (2.1.7) กำหนดระเบียบปฏิบัติในการรักษาความปลอดภัยและความสงบเรียบร้อยในการอพยพการอยู่อาศัยในพื้นที่รองรับการอพยพตลอดจนการอพยพกลับ

- (2.1.8) ให้ความช่วยเหลือและบริการในการดำรงชีพ และระบบสุขลักษณะตามสมควร
- (2.1.9) จัดให้มีสิ่งสาธารณูปโภค และสิ่งอำนวยความสะดวกเพิ่มเติมตลอดจน  
วางระเบียบในการควบคุมการใช้สิ่งเหล่านี้
- (2.1.10) ให้แบ่งการปกครองในพื้นที่อพยพออกเป็นกลุ่ม และให้จัดทำทะเบียนและ  
จัดระเบียบการปกครอง

(2.2) ให้จัดแบ่งประเภทของบุคคลตามลำดับเร่งด่วน ดังนี้

- (2.2.1) ผู้ป่วยทุพพลภาพ คนพิการ คนชรา เด็ก และสตรีตามลำดับ
- (2.2.2) บุคคลหรือประชาชนทั่วไปที่ไม่มีความจำเป็นในการปฏิบัติการในพื้นที่

(2.3) การจัดเตรียมพื้นที่รองรับการอพยพไว้ล่วงหน้าให้เป็นตามลักษณะความจำเป็น ดังนี้

- (2.3.1) ต้องห่างจากพื้นที่อันตราย
- (2.3.2) ต้องไม่กีดขวางหรือเหนี่ยวรั้งการปฏิบัติการ
- (2.3.3) เป็นพื้นที่ที่สามารถจัดการด้านสุขลักษณะได้
- (2.3.4) มีความสะดวกในเส้นทางคมนาคม
- (2.3.5) มีสิ่งอำนวยความสะดวกและระบบสาธารณูปโภคตามสมควร

(3) การจัดระเบียบสถานที่อพยพและการอำนวยความสะดวก

(3.1) การจัดระเบียบสถานที่อพยพ

(3.1.1) ควรมีการประสานงานล่วงหน้ากับหน่วยงานที่เป็นเจ้าของสถานที่และพื้นที่ที่ปลอดภัยสำหรับการอพยพและควรจัดพื้นที่ที่เหมาะสมกับจำนวนประชากรที่อพยพ หากพื้นที่ไม่เพียงพอต่อจำนวนประชากรให้จัดหาสถานที่ปลอดภัยแห่งอื่นไว้รองรับ โดยพิจารณาจากฐานข้อมูลประชากรในชุมชนหรือหมู่บ้านพื้นที่เสี่ยงภัย

- (3.1.2) ควรจัดกำลังส่วนหนึ่งทำความสะอาดสถานที่ที่ใช้สำหรับการอพยพให้  
ถูกสุขลักษณะ
- (3.1.3) ควรจัดเตรียมระบบสาธารณูปโภคพื้นฐานในสถานที่ปลอดภัยหรือสถานที่อพยพ  
ให้แก่ผู้อพยพตามสมควร
- (3.1.4) ควรจัดระเบียบพื้นที่อพยพ โดยแบ่งพื้นที่ให้เป็นสัดส่วนเป็นกลุ่มครอบครัว  
หรือกลุ่มชุมชน เพื่อเกิดความสะดวกในการสงเคราะห์ผู้ประสบภัยและการ  
สื่อสาร

(3.2) การอำนวยความสะดวก

- (3.2.1) ควรจัดระเบียบเวรยามในการรักษาความสงบเรียบร้อยตามความเหมาะสม  
โดยประสานงานขอกำลังเจ้าหน้าที่ตำรวจและอาสาสมัคร
- (3.2.2) ควรให้การสนับสนุนในการดำเนินการรักษาความปลอดภัยในเขตพื้นที่รองรับการ

#### (4) การดูแลความปลอดภัยบ้านเรือนของผู้อพยพ

กองอำนาจการป้องกันและบรรเทาสาธารณภัย ชื่อ องค์การบริหารส่วนตำบลเขาไร่ จัดเจ้าหน้าที่ประสานงานกับเจ้าหน้าที่ตำรวจในพื้นที่เพื่อจัดกำลังสายตรวจไปดูแลบ้านเรือนของผู้อพยพเป็นระยะๆ หากกำลังเจ้าหน้าที่ตำรวจไม่เพียงพอให้ประสานขอกำลังสนับสนุนจากหน่วยอาสาสมัครป้องกันภัยฝ่ายพลเรือน (อปพร.) หรือจัดหาอาสาสมัครจากประชาชน

#### (5) การแจ้งความเคลื่อนไหวของสถานการณ์

(5.1) ควรมีการติดตามความเคลื่อนไหวของสถานการณ์การเกิดสาธารณภัยอย่างใกล้ชิด และต่อเนื่องจากทุกสื่อและจากทุกหน่วยงานที่เกี่ยวข้อง แล้วประชาสัมพันธ์ให้ประชาชนทราบถึงสถานการณ์สาธารณภัยเป็นระยะๆ เพื่อลดความตื่นตระหนกของประชาชนในพื้นที่ที่ประสบภัย

(5.2) ในกรณีที่มีการยกเลิกสถานการณ์สาธารณภัยควรมีการยืนยันให้ชัดเจนถึง การยกเลิกสถานการณ์สาธารณภัย พร้อมทั้งแจ้งให้ผู้อพยพเตรียมพร้อมในการอพยพกลับสู่ที่ตั้งต่อไป

#### (6) การอพยพกลับ

##### (6.1) ประชาชน

เมื่อประชาชนได้รับข่าวสารการแจ้งว่าสถานการณ์ภัยได้สิ้นสุดลงแล้วประชาชนต้องให้ความร่วมมือและเตรียมตัวให้พร้อมสำหรับการอพยพกลับและรอรับแจ้งจุดอพยพกลับ

##### (6.2) ผู้นำชุมชนหรือผู้นำหมู่บ้าน

ผู้นำชุมชนหรือผู้นำหมู่บ้านต้องจัดระเบียบและจัดลำดับก่อนหลังของการอพยพอย่างเป็นระบบไปสู่ที่ตั้งเดิม และประสานงานการอพยพกับเจ้าหน้าที่ที่ดำเนินการควบคุมดูแลการอพยพ

##### (6.3) หน่วยอพยพ

เมื่อได้รับการแจ้งข่าวว่าสถานการณ์ภัยได้สิ้นสุดลงแล้วหน่วยอพยพผู้ประสบภัยของศูนย์อำนาจการเฉพาะกิจต้องทราบเส้นทางกลับสู่พื้นที่เป้าหมาย (ทั้งชุมชนหรือหมู่บ้าน) และต้องตรวจสอบสภาพยานพาหนะสำหรับการอพยพให้พร้อมก่อนออกปฏิบัติหน้าที่ รวมทั้งติดต่อประสานงานกับผู้นำชุมชนหรือผู้นำหมู่บ้านทุกระยะให้เตรียมตัวให้พร้อมสำหรับการอพยพกลับและรอรับแจ้งจุดอพยพกลับที่ตั้งเดิมอย่างปลอดภัย

#### 7.2.5 การอพยพส่วนราชการและองค์กรปกครองส่วนท้องถิ่น

เป็นการเคลื่อนย้ายหน่วยราชการและองค์กรปกครองส่วนท้องถิ่นมาอยู่ในพื้นที่ปลอดภัย เพื่อให้สามารถให้บริการประชาชนได้ตามปกติ โดยให้ศูนย์อำนาจการเฉพาะกิจในเขตพื้นที่ แบ่งประเภทส่วนราชการที่จะอพยพตามลำดับและความจำเป็นเร่งด่วน พร้อมทั้งกำหนดพื้นที่รองรับการอพยพส่วนราชการและครอบครัวส่วนราชการ และองค์กรปกครองส่วนท้องถิ่นไว้ล่วงหน้า และจัดทำแผนอพยพส่วนราชการ โดยกำหนดรายละเอียด ดังนี้

- (1) สํารวจและจัดทําบัญชีส่วนราชการ ว่างล่วงหน้า และแยกประเภทความเร่งด่วนในการอพยพ โดยเน้นความจำเป็นของประชาชนเป็นลำดับแรก
- (2) กำหนดเขตพื้นที่รองรับการอพยพ ตลอดจนพื้นที่ของแต่ละส่วนราชการให้อยู่ในพื้นที่ที่เหมาะสม
- (3) กำหนดเจ้าหน้าที่ดำเนินการอพยพ ว่างล่วงหน้าโดยระบุหน้าที่ความรับผิดชอบไว้ให้ชัดเจน
- (4) กำหนดรายการและจำนวนสิ่งของพัสดุ เอกสารราชการที่จำเป็นต้องขนย้าย
- (5) สํารวจยานพาหนะและน้ำมันเชื้อเพลิง ตลอดจนระบบการสื่อสารสำหรับการอพยพ
- (6) กำหนดเส้นทางอพยพหลักและเส้นทางอพยพรอง ที่ไม่ขัดขวางต่อการปฏิบัติงานของทหาร
- (7) วางระเบียบปฏิบัติในการรักษาความปลอดภัยและความสงบเรียบร้อยในการอพยพ การเข้าไปอยู่ในพื้นที่อพยพ ตลอดจนการอพยพกลับ
- (8) ระหว่างการอพยพให้พิจารณาจัดส่วนราชการ ณ ที่ตั้งเดิมไว้ตามความจำเป็น และที่อพยพเฉพาะส่วน เพื่อให้บริการประชาชนได้
- (9) การอพยพส่วนราชการส่วนท้องถิ่น ในพื้นที่ ชื่อ องค์การบริหารส่วนตำบลเขวาไรท ซึ่งรวมทั้งการอพยพหน่วยงานราชการ....หรือ ...ฯลฯ

## บทที่ 8

### การฟื้นฟูและบูรณะ

#### 8.1 วัตถุประสงค์

เพื่อสงเคราะห์ช่วยเหลือผู้ประสบภัยในเบื้องต้นได้อย่างรวดเร็ว ท้วถึง และต่อเนื่อง ตลอดจนการฟื้นฟูบูรณะสภาพพื้นที่ที่ประสบภัยให้กลับสู่สภาพปกติโดยเร็ว

#### 8.2 หลักการปฏิบัติ

การฟื้นฟูบูรณะในเขตพื้นที่ระดับ อบต.เขวาไร่ เป็นหน้าที่ความรับผิดชอบของกองอำนวยการป้องกันและบรรเทาสาธารณภัยองค์การบริหารส่วนตำบลเขวาไร่ โดยการนำทรัพยากรที่มีอยู่ทั้งกำลังคน ทรัพย์สิน เครื่องมือของเอกชนเข้าร่วมในการ ฟื้นฟูบูรณะ ดังนี้

8.2.1 จัดให้มีการรักษาพยาบาลแก่ผู้ประสบภัยอย่างต่อเนื่องจนกว่าจะหายเป็นปกติ รวมทั้ง การจัดที่พักอาศัยชั่วคราว และระบบสุขาภิบาลแก่ผู้ประสบภัยในกรณีที่ต้องอพยพจากพื้นที่อันตราย

8.2.2 ให้มีการประสานงานระหว่างหน่วยงานของรัฐ และองค์กรภาคเอกชน/องค์กรสาธารณกุศลในการสงเคราะห์ผู้ประสบภัยให้เป็นไปอย่างมีระบบ รวดเร็ว ท้วถึง และหลีกเลี่ยงความซ้ำซ้อนในการสงเคราะห์ผู้ประสบภัย โดยจัดทำบัญชีรายชื่อผู้ประสบภัยไว้เป็นหลักฐานเพื่อการสงเคราะห์ผู้ประสบภัย

8.2.3 ให้รื้อถอนซากปรักหักพัง และซ่อมแซมสิ่งสาธารณูปโภค โครงสร้างพื้นฐาน และอาคารบ้านเรือนของผู้ประสบภัย เพื่อให้สามารถประกอบอาชีพต่อไป

8.2.4 ให้การสงเคราะห์แก่ครอบครัวของผู้ที่ประสบภัยอย่างต่อเนื่อง โดยเฉพาะในกรณีที่เป็น หัวหน้าครอบครัวประสบภัยจนเสียชีวิตหรือไม่สามารถประกอบอาชีพต่อไปได้ โดยการให้ทุนการศึกษาแก่บุตรของผู้ประสบภัยจนจบการศึกษาภาคบังคับ และ โดยการจัดหาอาชีพในแก่บุคคลในครอบครัว

8.2.5 ประชาสัมพันธ์เพื่อเสริมสร้างขวัญและกำลังใจของประชาชนให้กลับคืนสู่สภาพปกติโดยเร็ว

#### 8.3 การปฏิบัติ

การจัดการหลังเกิดภัยเป็นการฟื้นฟูบูรณะภายหลังที่ภัยได้ยุติลงหรือผ่านพ้นไปแล้ว เป็นการดำเนินการทั้งปวงเพื่อช่วยเหลือผู้ประสบภัย ซ่อมแซมสิ่งที่ชำรุดเสียหายให้กลับคืนสู่สภาพเดิม เป็นหน้าที่ความรับผิดชอบของกองอำนวยการป้องกันและบรรเทาสาธารณภัยองค์การบริหารส่วนตำบลเขวาไร่เพื่อเป็นการสงเคราะห์ช่วยเหลือประชาชนผู้ประสบภัยให้สามารถดำรงชีวิตได้ตามปกติ และเป็นการฟื้นฟูบูรณะพื้นที่ประสบภัยให้กลับคืนสู่สภาพเดิมโดยเร็ว โดยรับผิดชอบ ดังนี้

### 8.3.1 การฟื้นฟูผู้ประสบภัย

(1) ให้จัดตั้งหน่วยบรรเทาทุกข์เพื่อปฏิบัติการในขั้นต้นร่วมกับหน่วยระงับภัยอย่างต่อเนื่อง ดังนี้

- (1.1) การปฐมพยาบาลผู้บาดเจ็บและผู้ป่วย
- (1.2) การขนย้ายผู้ประสบภัยและทรัพย์สินไปยังที่ปลอดภัย
- (1.3) การเลี้ยงดูผู้ประสบภัยที่ไม่สามารถช่วยตัวเองได้ในระยะแรก
- (1.4) การรักษาความสงบเรียบร้อยและความปลอดภัยแก่บุคคลและสถานที่ร่วมกับหน่วยรักษาความปลอดภัยในพื้นที่

(2) การให้ความช่วยเหลือและฟื้นฟูโดยหน่วยสงเคราะห์ผู้ประสบภัย หลังจากการช่วยเหลือของหน่วยบรรเทาทุกข์ขั้นต้น ดำเนินการดังนี้

- (2.1) สำรวจความเสียหายและจัดทำบัญชีรายชื่อผู้ประสบภัยและทรัพย์สินที่เสียหายไว้เป็นหลักฐาน พร้อมทั้งออกหนังสือรับรองให้ผู้ประสบภัยไว้เป็นหลักฐานในการรับการสงเคราะห์และฟื้นฟู
- (2.2) สงเคราะห์ผู้ประสบภัยตามบัญชีที่สำรวจ โดยให้มีมาตรการและระเบียบที่รัดกุมสามารถสงเคราะห์ได้เรียบร้อยทั่วถึง
- (2.3) ดำเนินการช่วยเหลือซ่อมแซมที่พักอาศัย สิ่งสาธารณูปโภคและเส้นทางคมนาคมให้พอใช้การได้ในเบื้องต้น
- (2.4) ปฏิบัติการประชาสัมพันธ์เพื่อเสริมสร้างขวัญและกำลังใจของประชาชนให้กลับคืนสู่สภาพเดิมโดยเร็ว
- (2.5) รักษาพยาบาลผู้เจ็บป่วย และจัดบริการด้านสาธารณสุขแก่ผู้ประสบภัยอย่างต่อเนื่อง
- (2.6) ป้องกันโรคระบาดทั้งคนและสัตว์

(3) จัดตั้งหน่วยควบคุมความปลอดภัยเพื่อป้องกันมิให้เกิดภัยซ้ำขึ้นอีก หรือมิให้เกิดอันตรายจากวัตถุระเบิดหรือสารพิษตกค้าง โดยพิจารณาจัดเจ้าหน้าที่ผู้เชี่ยวชาญ /อาสาสมัครป้องกันภัยฝ่ายพลเรือน/เจ้าหน้าที่ป้องกันและบรรเทาสาธารณภัย ในเรื่องต่างๆ ตามความเหมาะสมและดำเนินการ ดังนี้

- (3.1) การรื้อถอนหรือทำลายสิ่งปรักหักพัง
- (3.2) การทำลายล้างวัตถุระเบิด
- (3.3) การล้างสารพิษตกค้างต่างๆ
- (3.4) การรักษาความสงบเรียบร้อยและการจราจร

### 8.3.2. การฟื้นฟูโครงสร้างพื้นฐาน

การฟื้นฟูพื้นที่ประสบภัยจะดำเนินการภายหลังที่ภัยพิบัติหรือผ่านพ้นไปแล้ว โดยการซ่อมแซมสภาพพื้นที่และบูรณะโครงสร้างพื้นฐานที่ชำรุดเสียหายให้กลับคืนสู่สภาพเดิม ตามขั้นตอนดังนี้

(1) สำรวจความเสียหายทุกด้านอย่างละเอียด ทั้งระบบสาธารณูปโภคและสิ่งสาธารณประโยชน์ต่างๆ เพื่อประโยชน์ในการให้ความช่วยเหลือ

(2) ซ่อมแซมส่วนที่เสียหาย ตามที่พิจารณาเห็นว่าเป็นสิ่งที่สามารถซ่อมแซมได้โดยเร็ว เพื่อให้สามารถใช้งานได้ตามปกติ ในกรณีที่ไม่สามารถซ่อมแซมได้ให้จัดการรื้อถอนออกไปเพื่อป้องกันอันตรายที่อาจจะเกิดขึ้น

(3) ในองค์กรปกครองส่วนท้องถิ่นที่เกิดเหตุ ดำเนินการฟื้นฟูบูรณะโครงสร้างพื้นฐานที่เสียหายในเบื้องต้น โดยงบประมาณที่อยู่ในความรับผิดชอบ กรณีที่เกินขีดความสามารถให้ขอรับการสนับสนุนจากหน่วยเหนือขึ้นไปตามลำดับ ได้แก่ งบประมาณของจังหวัด งบประมาณของกรม กระทรวง งบประมาณของหน่วยงานนอกภาครัฐ หรือบกลาง

(4) กรณีที่เกินกว่าความสามารถขององค์กรปกครองส่วนท้องถิ่นให้หน่วยงานที่รับผิดชอบโครงสร้างพื้นฐานนั้น ๆ ดำเนินการฟื้นฟู ซ่อมแซม และบูรณะโครงการที่ได้รับ ความเสียหาย ดังนี้

(4.1) ทางหลวงแผ่นดินและเส้นทางคมนาคม ดำเนินการโดยกรมทางหลวง และกรมทางหลวงชนบท เส้นทางรถไฟ ดำเนินการโดยการรถไฟแห่งประเทศไทย

(4.2) ระบบไฟฟ้า ดำเนินการโดยการไฟฟ้าส่วนภูมิภาค

(4.3) ระบบประปา ดำเนินการโดยการประปาส่วนภูมิภาคและการประปานครหลวง

(4.4) ระบบโทรคมนาคมและการติดต่อสื่อสาร ดำเนินการโดยบริษัท ทีโอที จำกัด (มหาชน) และ บริษัท กสท โทรคมนาคม จำกัด (มหาชน)

(4.5) สถานที่ราชการ โรงเรียน สถานศึกษา วัด และโบราณสถาน ดำเนินการโดยหน่วยงานที่รับผิดชอบ

(4.6) พื้นที่ประสบภัย เช่น การเก็บซากปรักหักพัง การตรวจสอบความแข็งแรงของอาคาร การออกแบบวางผังเมือง การจัดหาแหล่งน้ำอุปโภคบริโภค การจัดทำภูมิทัศน์ ดำเนินการโดยสำนักงานโยธาธิการและผังเมืองจังหวัด สำนักงานชลประทานจังหวัด สำนักงานทรัพยากรน้ำภาคและหน่วยงานอื่นๆ ที่เกี่ยวข้อง

### 8.3.3 การให้ความช่วยเหลือในกรณีฉุกเฉิน

การให้ความช่วยเหลือผู้ประสบภัยให้เป็นไปตามระเบียบกระทรวงการคลังว่าด้วยเงินพระราชทานเพื่อช่วยเหลือผู้ประสบภัยพิบัติกรณีฉุกเฉิน พ.ศ.2553 และ พ.ศ. 2556 ฉบับแก้ไขเพิ่มเติม โดยมีผู้รับผิดชอบ ดังนี้

(1) การให้ความช่วยเหลือผู้ประสบภัยพิบัติอำเภอ (ก.ช.ภ.อ.) มีหน้าที่ สํารวจความเสียหายจากสาธารณภัยในเขตพื้นที่อำเภอ เพื่อพิจารณาให้ความช่วยเหลือสงเคราะห์ผู้ประสบภัย

(2) คณะกรรมการให้ความช่วยเหลือผู้ประสบภัยพิบัติจังหวัด (ก.ช.ภ.จ.) มีหน้าที่ สํารวจความเสียหายที่เกิดขึ้นภายในจังหวัด เพื่อพิจารณาให้ความช่วยเหลือผู้ประสบภัย

ในกรณีที่ความเสียหายมีมูลค่ามากกว่าวงเงินที่ผู้ว่าราชการจังหวัดมีอำนาจอนุมัติ ให้ส่งเรื่องให้กรมป้องกันและบรรเทาสาธารณภัยพิจารณาเสนอคณะอนุกรรมการช่วยเหลือผู้ประสบภัยพิจารณาดำเนินการ ขออนุมัติวงเงินช่วยเหลือผู้ประสบภัยจากวงเงินงบกลาง รายการเงินสำรองจ่าย เพื่อกรณีฉุกเฉิน หรือจำเป็นจากคณะรัฐมนตรี

#### 8.3.4 การติดตามและประเมินผล

เมื่อภัยยุติแล้ว ให้กองอำนวยการป้องกันและบรรเทาสาธารณภัยในเขตพื้นที่รับผิดชอบ ดำเนินการติดตามและประเมินผลการดำเนินการป้องกันและแก้ไขปัญหาสาธารณภัยที่เกิดขึ้น ทั้งด้านสถานการณ์ สาธารณภัย ด้านการปฏิบัติการระงับบรรเทาภัย ด้านการให้ความช่วยเหลือ และด้านอื่นๆ เพื่อให้ทราบ ข้อบกพร่องที่ต้องปรับปรุงแก้ไขในการให้ความช่วยเหลือ และเป็นแนวทางในการบริหารจัดการสาธารณภัยในอนาคต

## บทที่ 9

### การประสานงานปฏิบัติงานกับหน่วยงานอื่น ๆ

#### แผนการประสานงานกับหน่วยงานอื่น ๆ

การปฏิบัติเมื่อเกิดสาธารณภัย เป็นการปฏิบัติเพื่อขจัดหรือลดความรุนแรงของภัย รวมทั้งการรักษาชีวิต และความเป็นระเบียบในการปฏิบัติหน้าที่ของเจ้าหน้าที่และประชาชนให้คงไว้ เป็นงานที่ทุกฝ่ายทั้งภาครัฐ รัฐวิสาหกิจ ภาคเอกชน มูลนิธิ/อาสาสมัคร และประชาชนจะต้องร่วมกันดำเนินการเป็นการเร่งด่วนเพื่อให้ภาวะ ภัยบรรเทาลงหรือหมดสิ้นโดยเร็ว และให้ถือว่าการรักษาชีวิตและทรัพย์สินของประชาชนที่ประสบภัยเป็นความ เร่งด่วนลำดับแรกที่จะต้องเร่งเข้าระงับและให้ความช่วยเหลือ

ดังนั้น หน่วยงานที่ต้องประสานในเบื้องต้นเมื่อเกิดสาธารณภัยขึ้นที่องค์การบริหารส่วนตำบล เขาไร่ได้วางแผนไว้ได้แก่

**สำนักงานป้องกันและสาธารณภัยจังหวัด** เนื่องจากเป็นหน่วยงานที่รับผิดชอบหลักในการป้องกันและ บรรเทาสาธารณภัยจะได้ลงมาร่วมกันแก้ไขปัญหา

**ท้องถิ่นจังหวัด , อำเภอนาเชือก** ซึ่งเป็นหน่วยงานหลักและต้นสังกัดที่องค์การบริหารส่วนตำบล เขาไร่ จะต้องรายงานให้ทราบถึงข้อมูล ข่าวสารและปัญหาต่าง ๆ เพื่อจะได้ให้ความช่วยเหลือและแก้ไขตลอด ถึงการเฝ้าระวังประเมินสถานการณ์ที่เกิดขึ้นในพื้นที่และรายงานผลให้ระดับจังหวัดทราบต่อไป

**หน่วยกู้ชีพตำบลเขาไร่** เป็นหน่วยกู้ชีพในพื้นที่ที่ลงมาช่วยเหลือในการปฏิบัติงานนำผู้ประสบภัยที่ ได้รับบาดเจ็บส่งโรงพยาบาลในพื้นที่

**รพ.สต. , สำนักงานสาธารณสุข , โรงพยาบาล** เป็นหน่วยที่ให้ความช่วยเหลือในด้านการปฐมพยาบาล การรักษาผู้ประสบภัย

**สถานีตำรวจภูธรอำเภอเขาเชือก** เข้ามาให้ความช่วยเหลือรักษาความปลอดภัย ตรวจสอบความเรียบร้อย และทรัพย์สินของผู้ประสบภัยไม่ให้นักมิจฉาชีพเข้ามาฉวยโอกาสขโมยทรัพย์สินรวมถึงการอำนวยความสะดวกในการจราจร

**สำนักงานเหล่ากาชาดจังหวัด** ประสานงานให้ความช่วยเหลือในด้านอุปโภคและบริโภคและรับบริจาค รายได้และโลหิตเพื่อช่วยเหลือผู้ประสบภัย

**โรงเรียน , วัด** เป็นสถานที่ให้ผู้ประสบภัยได้พักอาศัยชั่วคราวและช่วยเหลือในด้านสภาพจิตใจ

**หน่วยงานอื่น ๆ** เช่น ศูนย์พัฒนาฝีมือแรงงานจังหวัด , สำนักงานประมงจังหวัด , สำนักงานเกษตร จังหวัด , สำนักงานปศุสัตว์จังหวัด เป็นต้น จะเข้ามาบูรณาการและให้ความช่วยเหลือในด้านการประกอบอาชีพ ให้แก่ผู้ประสบภัยหลังจากพ้นภาวะวิกฤตให้กลับสู่สภาพเดิมโดยเร็ว

ลงชื่อ.....

(นายฉัฐวุฒิ มนโรตอง)

นายกองค์การบริหารส่วนตำบลเขาไร่



**แผนป้องกันและบรรเทาสาธารณภัยของชุมชน/หมู่บ้าน**  
**ชุมชน/บ้าน ..... หมู่ที่ ..... ตำบล เขาไร่**  
**อำเภอ นาเชือก จังหวัดมหาสารคาม**

**1. ความสอดคล้อง**

- แผนป้องกันและบรรเทาสาธารณภัยจังหวัดมหาสารคาม พ.ศ. 2567

**2. วัตถุประสงค์**

- 2.1 เพื่อเป็นการเตรียมความพร้อมของประชาชน หน่วยปฏิบัติการกู้ชีพกู้ภัย และคณะกรรมการป้องกันและบรรเทาสาธารณภัย ของชุมชน/หมู่บ้าน ..... หมู่ ..... ในการรับมือกับภัย
- 2.2 เพื่อให้การอพยพหนีภัยเป็นไปด้วยความรวดเร็ว มีประสิทธิภาพ ไม่เกิดความสับสน
- 2.3 เพื่อให้รักษาความปลอดภัยในชีวิตและทรัพย์สินได้อย่างทั่วถึง

**3. ข้อมูลพื้นฐานของชุมชน**

**3.1 ที่ตั้งและอาณาเขต**

- ทิศเหนือ ติดต่อกับ .....
- ทิศใต้ ติดต่อกับ .....
- ทิศตะวันออก ติดต่อกับ .....
- ทิศตะวันตก ติดต่อกับ .....

**3.2 ประชากร**

- ประชากรประกอบด้วยชาวไทยเป็นส่วนใหญ่ประกอบอาชีพ .....
- อาชีพรอง คือ .....อาชีพเสริม คือ .....
- ประชากรชาวไทย มีจำนวนรวม ..... แยกเป็นชาย ..... คน หญิง ..... คน

**4. สถานการณ์ภัย**

**4.1 ประวัติการเกิดภัย**

ชุมชน/บ้าน ..... เคยมีประวัติการเกิดภัยด้านต่างๆมาแล้ว ดังนี้

**4.1.1 ภัยธรรมชาติ**

เมื่อวันที่ ..... ได้เกิดภัยธรรมชาติ คือ .....

ที่พื้นที่บริเวณ ..... ของหมู่บ้าน ..... มีผู้ประสบภัยเสียชีวิต ..... คน

สูญหาย ..... คน บ้านเรือนเสียหายทั้งหลัง ..... หลังคาเรือน บ้านเรือนชำรุด

บางส่วน ..... หลังคาเรือน พื้นที่ประสบภัย ..... ไร่

พืชผลการเกษตรเสียหาย ..... ไร่

4.1.2 ภัยจากการกระทำของมนุษย์ อุบัติเหตุ อุบัติภัยทางถนน

เมื่อวันที่ ..... ได้เกิดภัย ..... ที่พื้นที่บริเวณ .....

ของหมู่บ้าน มีมูลค่าความเสียหาย คือ

- ผู้เสียชีวิต ..... คน ผู้บาดเจ็บ ..... คน สูญหาย ..... คน
- บ้านเรือน ..... หลังคาเรือน ทรัพย์สิน ..... บาท
- พืชผลการเกษตร .....

4.1.3 ภัยทางสังคม

เมื่อวันที่ ..... ได้เกิดภัยทางสังคม คือ .....

โดยมีสาเหตุจาก ..... มีความเสียหาย คือ .....

.....

4.2 พื้นที่เสี่ยงภัย พื้นที่ปลอดภัย และเส้นทางอพยพ

แผนที่ชุมชน / บ้าน ..... หมู่ที่ .....



น.

## 5. แนวความคิดในการปฏิบัติ

- 5.1 ให้สมาชิกในชุมชนทุกคน ให้ความร่วมมือและมีส่วนร่วมในการดำเนินการ เพื่อป้องกันและแก้ไขปัญหาในชุมชน โดยการเป็นสมาชิกของคณะกรรมการฝ่ายใดฝ่ายหนึ่ง ในคณะกรรมการป้องกันและบรรเทาสาธารณภัยของหมู่บ้าน และให้คณะกรรมการฯ มีหน้าที่ปรับปรุงแก้ไขและพัฒนาแผนให้เป็นปัจจุบัน ปีละ 1 ครั้ง
- 5.2 การดำเนินการป้องกันและแก้ไขปัญหา จะต้องมีการประสานงานกับหน่วยงานที่เกี่ยวข้อง ได้แก่ องค์กรปกครองส่วนท้องถิ่น อำเภอ จังหวัด หน่วยราชการที่ตั้งอยู่ใกล้หมู่บ้าน สถานีตำรวจ โรงเรียน โรงพยาบาลส่งเสริมสุขภาพ องค์กรการกุศลอื่นๆ ที่เกี่ยวข้อง เป็นต้น
- 5.3 ให้ยึดถืออยู่เสมอว่าภัยทุกประเภท มีโอกาสเกิดขึ้นได้ทุกเมื่อ ดังนั้น ทุกคนต้องตระหนักและผนึกกำลังร่วมมือร่วมใจ หาทางป้องกันไว้ล่วงหน้าโดยหมั่นปรึกษาหารือแลกเปลี่ยนความคิดเห็น ให้ได้วิธีการเพื่อลดความเสี่ยงภัย และเพิ่มขีดความสามารถให้ชุมชน ชิดหลักการพึ่งพาตนเองในการรับมือกับภัยก่อนที่หน่วยงานภายนอกจะเข้ามาสนับสนุน

## 6. การปฏิบัติก่อนเกิดภัย

### 6.1 การกำหนดพื้นที่เสี่ยงภัย

#### 6.1.1 พื้นที่เสี่ยงภัย มีตามลำดับดังนี้

- ก. บริเวณ .....
- ข. บริเวณ .....
- ค. บริเวณ .....
- ง. บริเวณ .....

#### 6.1.2 บัญชีรายชื่อกลุ่มเสี่ยง

- ก. กลุ่มผู้พิการ
- ข. กลุ่มผู้ป่วย
- ค. กลุ่มผู้สูงอายุ
- ง. กลุ่มเด็ก

### 6.2 การกำหนดพื้นที่ปลอดภัย

- 6.2.1 จุดนัดพบ เพื่อรวมพลเคลื่อนย้าย มี ..... แห่ง คือ .....
- 6.2.2 เส้นทางอพยพ ประกอบด้วย .....
- 6.2.3 พื้นที่รองรับการอพยพ คือ .....
- 6.2.4 กองอำนวยการบรรเทาทุกข์ คือ .....

### 6.3 การจัดเตรียมยานพาหนะ เครื่องมืออุปกรณ์กู้ภัย (ผนวก จ)

### 6.4 การสื่อสาร(ภาคผนวก ฉ)

## 6.5 การฝึกซ้อมแผน

ให้คณะกรรมการอำนวยการจัดให้มีการเรียกประชุมประชาชนทุกหลังคาเรือน เพื่อรับทราบแผนและภาคผนวกของแผน และจัดให้มีการนัดสมมติสถานการณ์ว่าจะมีภัยเกิดขึ้น โดยการจำลองสถานการณ์ กำหนดวันเวลา สถานที่เกิดเหตุไว้ล่วงหน้าแล้วให้อาสาสมัครมิสเตอร์เตือนภัยประจำชุมชนมีการเฝ้าระวังติดตามสถานการณ์การฝึกซ้อมแจ้งเตือนภัย การประกาศประชาสัมพันธ์ การอพยพตามขั้นตอนของแผน (การไปพบที่จุดรวมพล การเคลื่อนย้ายผู้อพยพ การสำรวจยอดผู้อพยพ การใช้เส้นทางอพยพ การจัดการที่พักฉุกเฉิน และการจัดตั้งกองอำนวยการบรรเทาทุกข์ การอพยพกลับสู่ที่พัก) เพื่อทดสอบและปรับปรุงข้อบกพร่อง เช่น การปรับปรุงเส้นทางอพยพให้ปลอดภัย และสร้างความคุ้นเคยกับสถานการณ์ให้กับสมาชิกทุกคน

## 7. การปฏิบัติขณะเกิดภัย

### 7.1 การแจ้งเตือนภัย

หากมีสิ่งบอกเหตุว่าจะเกิดภัย ให้อาสาสมัครมิสเตอร์เตือนภัยติดตามสถานการณ์อย่างใกล้ชิด แล้วแจ้งคณะอนุกรรมการฝ่ายเฝ้าระวังและแจ้งเตือนภัยล่วงหน้าทางเสียงตามสายหรือหอกระจายข่าว หรือไซเรนมือหมุนหรือสัญญาณอื่นใดที่จัดให้มีขึ้น ตามที่มีการปรึกษากันไว้ล่วงหน้า เช่น กลองเพล ติเกราะเคาะไม้ หรือนกหวีด เป็นต้น

### 7.2 การเตรียมการอพยพ

- 1) ให้นำหน่วยงานอพยพจัดลำดับความสำคัญของการอพยพ ให้จัดแบ่งประเภทของบุคคลตามลำดับความสำคัญเร่งด่วน โดยเริ่มจากผู้ป่วย ผู้พิการทุพพลภาพ คนชรา เด็ก และสตรี ตามลำดับ
- 2) กำหนดจุดนัดหมายประจำชุมชนและพื้นที่รองรับการอพยพไว้โดยแน่นอน
- 3) กำหนดเจ้าหน้าที่ดำเนินการอพยพไว้ล่วงหน้า โดยระบุหน้าที่ความรับผิดชอบไว้อย่างชัดเจน
- 4) สำรวจยานพาหนะ น้ำมันเชื้อเพลิง ระบบสื่อสาร และอาหาร น้ำดื่มที่จำเป็น
- 5) กำหนดระเบียบปฏิบัติในการรักษาความปลอดภัย และความสงบเรียบร้อย
- 6) แจกจ่ายคู่มือการอพยพ แจกจ่ายให้ประชาชนอย่างต่อเนื่อง

### 7.3 การอพยพ

ในการอพยพประชาชนให้สมาชิกชุมชน ผู้นำชุมชน และหน่วยอพยพ ปฏิบัติตามขั้นตอนดังต่อไปนี้

#### สมาชิกชุมชน/หมู่บ้าน

- 1) เมื่อได้รับการแจ้งเตือนภัยไม่ว่าจะเป็นการแจ้งเตือนภัยด้วยรูปแบบต่างๆ เช่น จากสถานีวิทยุ โทรทัศน์ ระบบเสียงตามสาย หอกระจายข่าว ไซเรนมือหมุน โทรโข่ง นกหวีด หรืออื่นใดให้สมาชิกไม่ตื่นตระหนก ตั้งสมาธิให้มั่นคง และรับฟังข้อมูลข่าวสารของทางราชการที่จะมีการประกาศทางสถานีวิทยุ โทรทัศน์ และข้อมูลจากเสียงตามสายที่คณะกรรมการฝ่ายเฝ้าระวัง และแจ้งเตือนภัย จะเป็นผู้ประกาศ

- 2) หัวหน้าครอบครัวแต่ละครอบครัวจะมีบทบาทนำในการอพยพสมาชิกในครอบครัวไปยังจุดปลอดภัยที่ได้กำหนดไว้แล้ว โดยใช้วิธีวิ่งหรือเดินอย่างรวดเร็วโดยทันทีควรหลีกเลี่ยงการใช้ยานพาหนะที่อาจก่อให้เกิดปัญหาการจราจรติดขัด จากนั้นจะต้องตรวจสอบจำนวนสมาชิกในครอบครัวว่าอยู่ครบหรือว่าอยู่ที่อื่น ๆ หากไม่ครบให้หาวิธีการติดต่อเพื่อแจ้งเตือนการเกิดภัยให้กับสมาชิกผู้นั้นทราบ และให้แจ้งศูนย์อพยพและประธานกรรมการ หรือกรรมการของหมู่บ้าน (รายชื่อตามภาคผนวกแนบท้าย) ทราบโดยมิชักช้า
- 3) เมื่อได้รับข่าวสารการแจ้งเตือน ประชาชนจะต้องเตรียมตัวไว้ให้พร้อมสำหรับการอพยพ โดยจัดเตรียมกระเป๋าที่มีของมีค่า เงินสด เอกสารสำคัญ ของใช้ที่จำเป็นส่วนตัว ยารักษาโรค อาหาร น้ำดื่มเท่าที่จำเป็น รวมทั้งดูแลสมาชิกในครอบครัวให้อยู่อย่างสงบ ก่อนออกจากบ้านเรือนต้องปิดบ้านเรือนให้มิดชิดที่สุดเท่าที่จะทำได้ และเดินทางไปรวมกัน ณ จุดนัดหมายประจำชุมชนโดยเร็ว

### **ผู้นำชุมชน**

จัดระเบียบและจัดลำดับก่อนหลังของการอพยพอย่างเป็นธรรมชาติ พร้อมกับขนย้ายประชาชนไปสู่สถานที่ปลอดภัย โดยให้ผู้นำชุมชน/หมู่บ้าน ประสานกับหน่วยอพยพอย่างใกล้ชิด

### **กรรมการฝ่ายอพยพ**

หน่วยอพยพต้องทราบและศึกษาเส้นทางเข้าสู่พื้นที่เป้าหมายและต้องตรวจสอบสภาพยานพาหนะสำหรับการอพยพให้พร้อมก่อนออกปฏิบัติหน้าที่ รวมทั้งติดต่อประสานงานกับผู้นำชุมชน / หมู่บ้านทุกระยะ และปฏิบัติตามการอพยพตามแผนอพยพที่ได้กำหนดไว้

#### **7.4 การจัดระเบียบการอพยพและการอำนวยความสะดวก**

คณะกรรมการฝ่ายสาธารณสุขและฝ่ายรักษาความปลอดภัย เป็นผู้รับผิดชอบในการจัดระเบียบสถานที่อพยพ ดังนี้

- 1) การทำความสะอาดสถานที่ปลอดภัย
- 2) การจัดให้มีสาธารณูปโภคพื้นฐาน
- 3) ให้มีการลงทะเบียนผู้อพยพ เพื่อเป็นการตรวจสอบจำนวนผู้ที่ติดค้างอยู่ในพื้นที่เสี่ยงภัย โดยมีการจัดทำแบบฟอร์มลงทะเบียนไว้เป็นการล่วงหน้า
- 4) การจัดระเบียบพื้นที่อพยพ ให้เป็นสัดส่วนแต่ละครอบครัว หรือแต่ละกลุ่มชุมชน
- 5) การจัดระเบียบเวรยามรักษาความปลอดภัย โดยอาจขอกำลังจากเจ้าหน้าที่ตำรวจ อปพร. หรือจัดจากผู้อพยพ

#### **7.5 การดูแลความปลอดภัยบ้านเรือนของผู้อพยพ**

กรรมการฝ่ายอพยพควรประสานกับเจ้าหน้าที่ตำรวจในพื้นที่ เพื่อจัดกำลังสายตรวจ หน่วยอปพร. หรืออาสาสมัครจากประชาชนผู้อพยพ ไปดูแลบ้านเรือนผู้อพยพเป็นระยะ แต่สิ่งที่สำคัญที่สุดคือ ข้อมูลสถานการณ์ที่เป็นปัจจุบัน ถ้ามีสถานการณ์ต่อแหลมห้ามออกปฏิบัติหน้าที่เด็ดขาด และในกรณีที่สายตรวจออกปฏิบัติภารกิจได้ภายหลังเสร็จภารกิจแล้ว ควรนำข้อมูลกลับมารายงานให้แก่ผู้อพยพโดยเร็ว เพื่อมิให้ผู้อพยพเกิดความกังวลในความปลอดภัยในทรัพย์สินของตน

## 7.6 การอำนวยความสะดวกแก่ผู้อพยพ การปฐมพยาบาล การช่วยเหลือผู้บาดเจ็บและการบริหารน้ำดื่ม

ให้กรรมการฝ่ายอพยพอำนวยความสะดวกด้านปัจจัยสี่ การดูแลรักษาความสะอาดให้ถูกสุขลักษณะ การจัดสัดส่วนบริเวณปรุงอาหาร การจัดระบบสาธารณสุขปลอดภัยพื้นฐาน การจัดระบบการรับบริจาคให้ทั่วถึงและเป็นธรรม

## 7.7 การแจ้งความเคลื่อนไหวของสถานการณ์

กรรมการฝ่ายอพยพควรติดตามความเคลื่อนไหวของสถานการณ์การเกิดภัยอย่างใกล้ชิดและต่อเนื่องจากสื่อทุกทาง แลหน่วยงานที่เกี่ยวข้อง และนำข้อมูลข่าวสารดังกล่าวมาแจ้งแก่ผู้อพยพทราบทุกระยะ เพื่อให้ผู้อพยพผ่อนคลายความวิตกกังวล และเมื่อมีข่าวสารยืนยันอย่างชัดเจนจากผู้บังคับบัญชาถึงการยกเลิกสถานการณ์ ให้รีบแจ้งผู้อพยพเตรียมพร้อมในการอพยพกลับสู่ที่ตั้งต่อไป

## 8. การปฏิบัติภายหลังเกิดภัย

### 8.1 การอพยพกลับ

**ประชาชน** เมื่อได้รับข่าวสารว่าสถานการณ์ภัยได้สิ้นสุดลงแล้ว ประชาชนจะต้องเตรียมตัวให้พร้อมสำหรับการอพยพกลับ โดยจัดเตรียมสิ่งของให้พร้อมสำหรับการอพยพกลับ โดยจัดเตรียมสิ่งของให้เรียบร้อยและให้รองรับแจ้งจุดอพยพกลับ และให้ความร่วมมือกับเจ้าหน้าที่

### ผู้นำชุมชน / หมู่บ้าน

จัดระเบียบและลำดับก่อนหลังของการอพยพอย่างเป็นระบบไปสู่ที่ตั้งเดิม โดยประสานงานกับฝ่ายอพยพอย่างใกล้ชิด ฝ่ายอพยพต้องทราบเส้นทางกลับสู่พื้นที่เป้าหมายทั้งชุมชน/หมู่บ้าน เนื่องจากเส้นทางการอพยพอาจเปลี่ยนไปจากเดิม และต้องตรวจสอบสภาพยานพาหนะสำหรับการอพยพให้พร้อมก่อนออกปฏิบัติหน้าที่ รวมทั้งติดต่อประสานงานกับผู้นำหมู่บ้านทุกระยะ และปฏิบัติกรอพยพประชาชนกลับที่ตั้งโดยละมุนละม่อม

### 8.2 การจัดตั้งศูนย์บรรเทาทุกข์หมู่บ้าน

ให้มีการจัดตั้งศูนย์บรรเทาทุกข์หมู่บ้าน ตามรายละเอียดดังนี้

- 1) ใช้สถานที่ ณ พื้นที่ปลอดภัย (โรงเรียน / วัด / สถานที่ที่กำหนดไว้)
- 2) ในศูนย์บรรเทาทุกข์ ให้มีหน่วยปฐมพยาบาล หน่วยกู้ภัย และหน่วยค้นหาและกู้ภัย เพื่อสนับสนุนความช่วยเหลือในด้านต่างๆ รวมทั้งการจัดตั้งโรงทาน / โรงครัวชั่วคราว ให้มีอาหารน้ำดื่มที่เพียงพอ
- 3) เป็นศูนย์กลางในการรับแจ้งความเสียหาย และสูญเสียชีวิตและทรัพย์สิน
- 4) ให้มีการสำรวจบ้านเรือน ความเสียหายของประชากรในหมู่บ้านทุกหลัง เพื่อจัดทำทะเบียนครัวเรือนที่ประสบภัย สูญหาย เสียชีวิต และให้ความช่วยเหลือเบื้องต้น
- 5) ประชาสัมพันธ์เกี่ยวกับบัญชีรายชื่อผู้ประสบภัยและความเสียหายของทรัพย์สิน โดยจัดทำเป็นบอร์ดแสดงข้อมูล (เป็นรูปภาพและประวัติผู้เสียชีวิตโดยสังเขป) โดยสอบถามความต้องการของชุมชน
- 6) ติดต่อขอรับความช่วยเหลือจากหน่วยงานต่างๆ (ควรมีรายชื่อ เบอร์โทรติดต่อหน่วยงาน ในการประสานขอความช่วยเหลือ)
- 7) สรุปความเสียหายและประสานงานให้ข้อมูลกับผู้ว่าราชการจังหวัดและหน่วยงานที่เกี่ยวข้อง
- 8) จัดตั้งศูนย์ฟื้นฟูสุขภาพจิต เช่น กิจกรรมสำหรับเด็ก สถานที่ผ่อนคลายความเครียด

## ภาคผนวกของแผน

ส่วนราชการ หน่วยงานที่ตั้งอยู่บริเวณบ้าน ..... หมู่ที่ .....

1. ....
2. ....
3. ....
4. ....
5. ....
6. ....
7. ....
8. ....
9. ....
10. ....

ส่วนราชการ หน่วยงานที่ตั้งอยู่ ณ ตำบล เขาไร่ และตำบลใกล้เคียง

1. ที่ทำการองค์การบริหารส่วนตำบลเขาไร่
2. วัด ..... (พระอาจารย์ ..... เป็นเจ้าอาวาส)
3. โรงพยาบาลส่งเสริมสุขภาพตำบลเขาไร่
4. ป้อมตำรวจ ..... มีเจ้าหน้าที่ประจำการ ..... คน มีเข้าเวรกะละ ..... คน
5. โรงเรียน .....
6. โรงพยาบาล .....
7. โรงพยาบาล .....
8. ที่ทำการอำเภอ .....
9. หน่วยกู้ชีพ / อปพร. / OTOS อาสาสมัครอื่นๆ ปฏิบัติงานตลอด 24 ชั่วโมง ..... คน

ภาคผนวก ก

บัญชีรายชื่อบุคคลกลุ่มเสี่ยง บ้าน ..... หมู่ที่ .....

สำรวจ ณ วันที่.....

ก. ผู้พิการ มีจำนวน ..... ราย ดังนี้

ที่	รายชื่อ	อายุ(ปี)	บ้านเลขที่	บริเวณบ้าน	พิการ	ผู้อุปการะเลี้ยงดู
1						
2						
3						
4						
5						
6						
7						
8						
9						
10						
11						
12						
13						
14						
15						
16						
17						
18						
19						
20						

.....ผู้รับรอง

(.....)

กำนัน / ผู้ใหญ่บ้าน หมู่ที่ .....

ภาคผนวก ข

บัญชีรายชื่อบุคคลกลุ่มเสี่ยง บ้าน ..... หมู่ที่ .....

สำรวจ ณ วันที่.....

ข. ผู้ป่วย มีจำนวน ..... ราย ดังนี้

ที่	รายชื่อ	อายุ(ปี)	บ้านเลขที่	บริเวณบ้าน	พิการ	ผู้ดูแลเสี่ยงดู
1						
2						
3						
4						
5						
6						
7						
8						
9						
10						
11						
12						
13						
14						
15						
16						
17						
18						
19						
20						

.....ผู้รับรอง

(.....)

กำนัน / ผู้ใหญ่บ้าน หมู่ที่.....

ภาคผนวก ค

บัญชีรายชื่อบุคคลกลุ่มเสี่ยง บ้าน ..... หมู่ที่ .....

สำรวจ ณ วันที่.....

ค. ผู้สูงอายุ มีจำนวน ..... ราย ดังนี้

ที่	รายชื่อ	อายุ(ปี)	บ้านเลขที่	บริเวณบ้าน	พิการ	ผู้อุปการะเลี้ยงดู
1						
2						
3						
4						
5						
6						
7						
8						
9						
10						
11						
12						
13						
14						
15						
16						
17						
18						
19						
20						

.....ผู้รับรอง

(.....)

กำนัน / ผู้ใหญ่บ้าน หมู่ที่.....

ภาคผนวก ง

บัญชีรายชื่อบุคคลกลุ่มเสี่ยง บ้าน ..... หมู่ที่ .....

สำรวจ ณ วันที่.....

ง. เด็ก มีจำนวน ..... ราย ดังนี้

ที่	รายชื่อ	อายุ(ปี)	บ้านเลขที่	บริเวณบ้าน	พิการ	ผู้อุปการะเลี้ยงดู
1						
2						
3						
4						
5						
6						
7						
8						
9						
10						
11						
12						
13						
14						
15						
16						
17						
18						
19						
20						

.....ผู้รับรอง

(.....)

กำนัน / ผู้ใหญ่บ้านหมู่ที่.....

ผนวก จ

บัญชีอุปกรณ์ เครื่องมือเครื่องใช้และยานพาหนะ บ้าน.....

หมู่ที่ ..... ข้อมูล ณ วันที่.....

ลำดับที่	รายการ	จำนวน	สถานที่เก็บ	ผู้รับชอบ/ประสานงาน	หมายเหตุ
1	โทรโข่ง				
2	วิทยุสื่อสาร				
3	ไซเรนมือหมุน				
4	ไฟฉายใช้ถ่านอัลคาไลน์				
5	เสื้อชูชีพ				
6	เตียงผ้าใบเคลื่อนย้ายผู้ป่วย				
7	เรือท้องแบน + เครื่องยนต์				
8	รถยนต์ปิคอัพ				
9	รถยนต์หกล้อขึ้นไป				
10	เครื่องสูบน้ำ				
11					
12					
13					
14					
15					

.....

รายชื่อคณะกรรมการป้องกันและบรรเทาสาธารณภัย บ้าน.....

หมู่ที่ ..... ข้อมูล ณ วันที่ .....

1. .... ประธาน .....
2. .... รองประธาน .....
3. .... รองประธาน .....
4. .... เลขานุการ .....
5. .... รองเลขฯ .....
6. .... เฝ้าระวังภัย .....
7. .... ปฏิคม .....
8. .... กรรมการ .....
9. .... กรรมการ .....
10. .... กรรมการ .....
11. .... กรรมการ .....
12. .... กรรมการ .....

1.1 คณะกรรมการฝ่ายเฝ้าระวังและแจ้งเตือนภัย

1. ....
2. ....
3. ....
4. ....
5. ....

1.2 คณะกรรมการฝ่ายกู้ชีพและช่วยชีวิต

1. ....
2. ....
3. ....
4. ....
5. ....

1.3 คณะกรรมการฝ่ายอำนวยการ

1. ....
2. ....
3. ....
4. ....
5. ....

1.4 คณะกรรมการฝ่ายที่พัสดุเงิน

1. ....
2. ....
3. ....
4. ....
5. ....

1.5 คณะกรรมการฝ่ายสาธารณสุข

1. ....
2. ....
3. ....
4. ....
5. ....

1.6 คณะกรรมการฝ่ายอพยพและหนีภัย

1. ....
2. ....
3. ....
4. ....
5. ....

1.7 คณะกรรมการฝ่ายรักษาความปลอดภัย

1. ....
2. ....
3. ....
4. ....
5. ....

1.8 คณะกรรมการฝ่ายบรรเทาทุกข์และฟื้นฟู

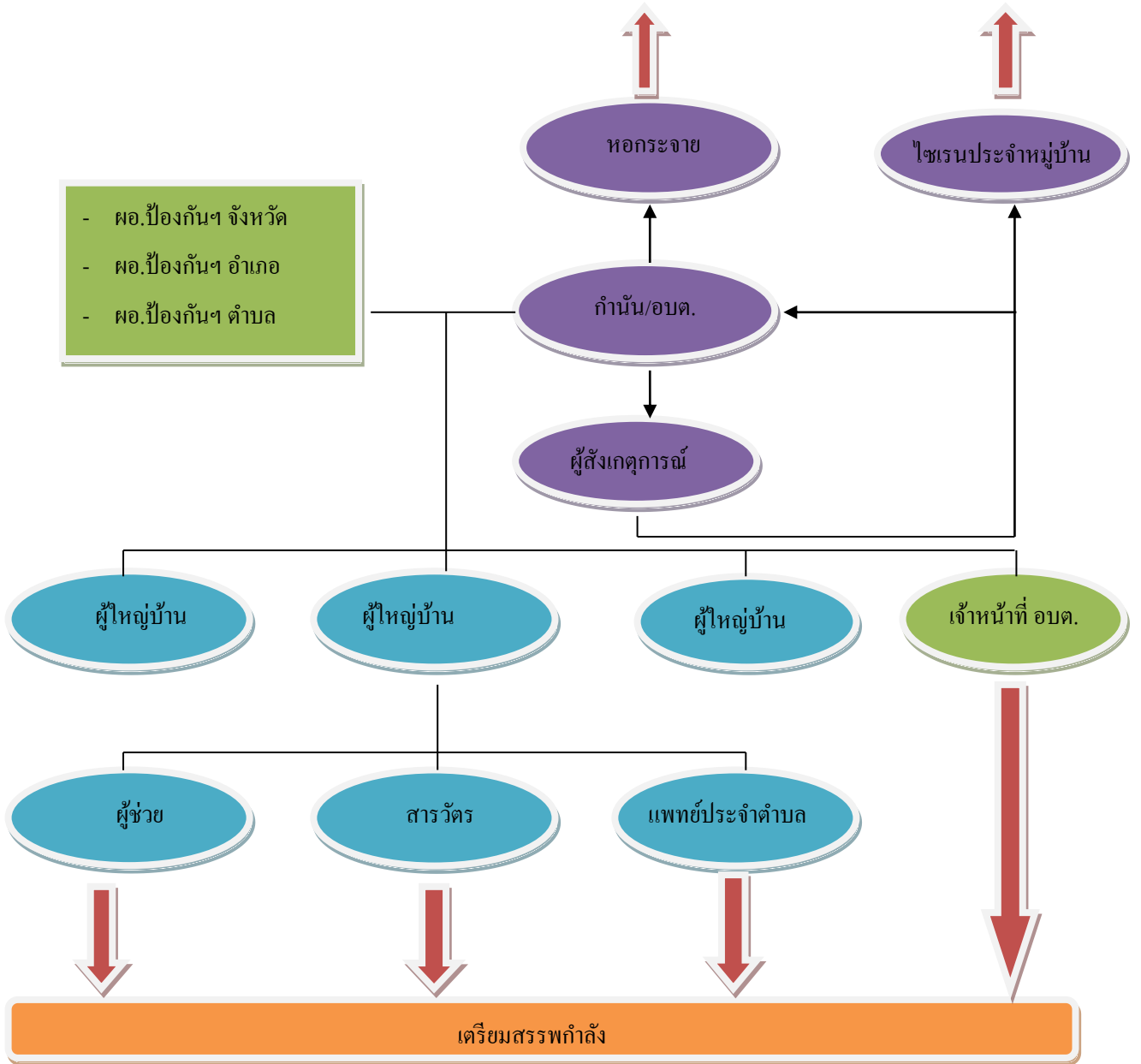
1. ....
2. ....
3. ....
4. ....
5. ....

แผนผังเตือนภัย

บ้าน.....หมู่ที่.....

ประชาชน (พื้นที่เสี่ยงภัย)

- ผอ.ป้องกันฯ จังหวัด
- ผอ.ป้องกันฯ อำเภอ
- ผอ.ป้องกันฯ ตำบล



ผนวก จ

แผนผังการสื่อสาร บ้าน ..... หมู่ที่ .....

